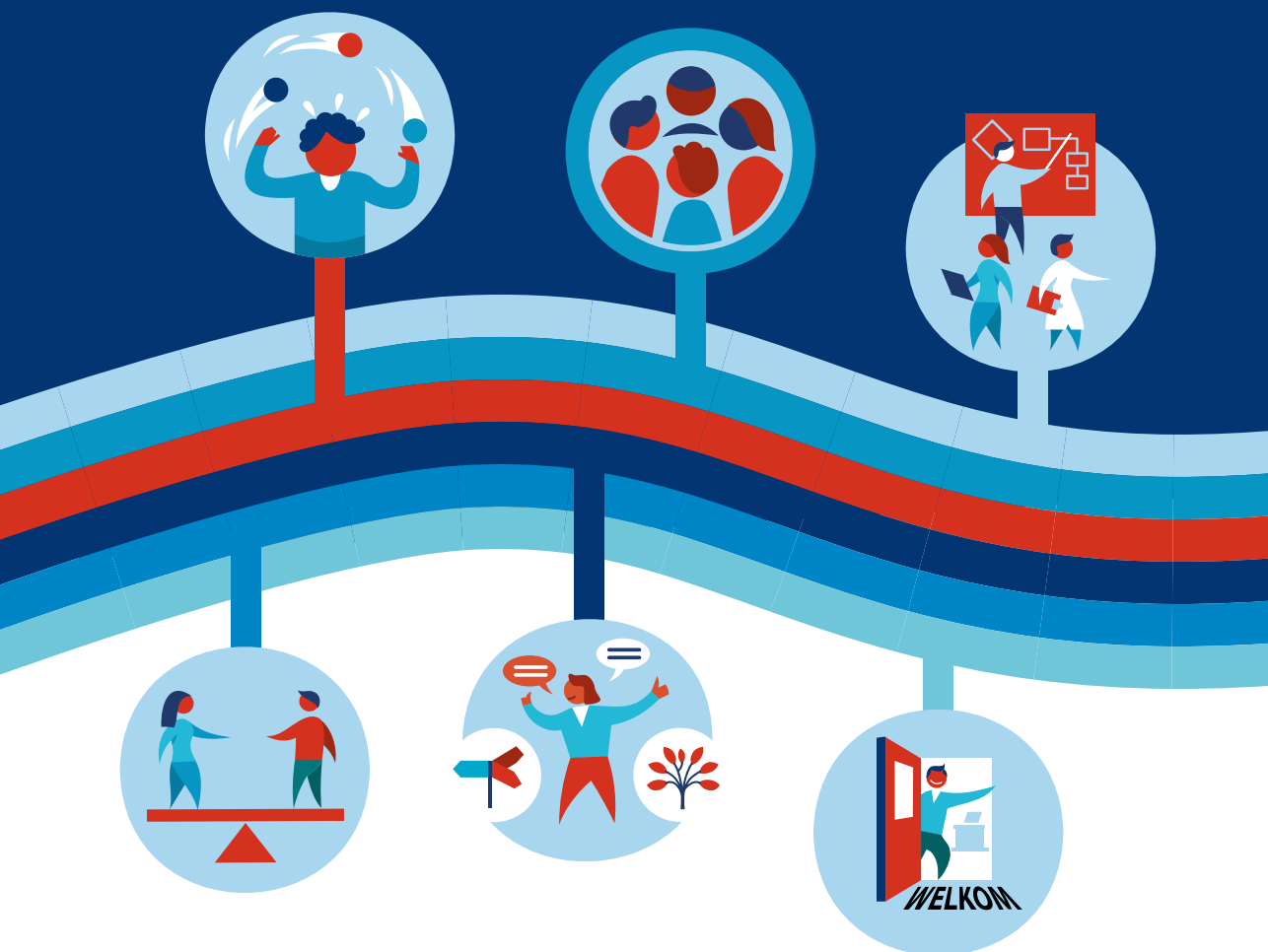


Een bloeiende, inclusieve kennisgemeenschap

Visie- en Strategieplan – Faculteit der Sociale Wetenschappen
2022-2027



Universiteit
Leiden

INHOUD

VERBINDEND
VERNIEUWEND
VERANTWOORDELIJK
VRIJ


1	Waarom doen we wat we doen?	4
2	Wie willen we zijn?	8
	Werkdruk en werktevredenheid	9
	Sociale veiligheid, diversiteit en inclusiviteit	10
	Erkenning en waardering	11
	Een professionele organisatie	11
	(Persoonlijk) leiderschap	12
	Welkome ruimten voor onze gemeenschap	13
3	Wat willen we doen?	14
	Ontwikkeling van het onderwijs	15
	Inhoud: onderzoekend leren, verbonden met de samenleving	15
	Vorm: activerend, reflectief en zelfregulerend leren ter bevordering van eigenaarschap en duurzame kennisverwerving	16
	Beoordeling van de vorderingen van studenten en het geven van feedback	16
	De organisatie van ons onderwijs: samenwerking, flexibiliteit en innovatie	17
	Ontwikkeling van onderzoek	19
	Open science en kennis	19
	Interdisciplinair onderzoek en onderwijs stimuleren	22
	Overkoepelende thema's in onderzoek en onderwijs	24
	Gezondheid en welzijn in een gezonde samenleving	24
	Maatschappelijke transities, ongelijkheid en diversiteit	26
	Infrastructuur voor de sociale en gedragswetenschappen	27
	Co-creatie: sociale wetenschap in de samenleving	28





1

WAAROM
DOEN WE WAT
WE DOEN?



Als Faculteit der Sociale Wetenschappen (FSW) van de Universiteit Leiden willen we bijdragen aan de versterking en ontwikkeling van een werkelijk mondiale sociale wetenschap, die zich laat inspireren door ideeën en maatschappelijke uitdagingen uit alle delen van de wereld. Het is onze missie om toonaangevend onderzoek en onderwijs in de sociale en interdisciplinaire wetenschap te verrichten en daarbij een substantiële positieve impact op de samenleving te hebben. Door een breder spectrum van kennisproducenten te erkennen en ervoor te zorgen dat zij vertegenwoordigd zijn, zullen wij een duurzame relatie met onze gemeenschappen bevorderen.

Kennis is het belangrijkste resultaat en doel van onze gemeenschap en is een waarde op zich. Zij verschaft ons fundamenteel nieuwe inzichten in ons gedrag, onze cultuur en onze sociale instellingen; bovendien is zij van onschatbare waarde om ongelijkheid te verminderen, rechtvaardiger verhoudingen te creëren, vrijheid en democratie te versterken en sociale en technologische innovatie te bevorderen. Het verwerven van *state-of-the-art* kennis in de sociale en gedragswetenschappen stelt onze studenten in staat zich verder te ontwikkelen en belangrijke rollen in de samenleving te gaan vervullen, zowel in de publieke als in de private sector.

Wij zijn een kennisgemeenschap met een internationale agenda en netwerk, geworteld in de Nederlandse samenleving en gevestigd in twee steden: Leiden en Den Haag. Wij willen een gemeenschap zijn die gebaseerd is op de samenwerking tussen onderzoekers, docenten, ondersteunende professionals, studenten en niet-academische partners - wij zien hen allemaal als volwaardige kennisscheppers. Een gemeenschap die leden uit alle delen van de wereld en alle lagen van de bevolking verwelkomt, ongeacht gender, seksuele geaardheid, ras, geloof, klasse, politieke oriëntatie of etnische achtergrond. Een gemeenschap die waarde hecht aan kennis gebaseerd op kritisch denken, omdat dergelijke kennis meer potentieel heeft dan kennis gebaseerd op dogma's of brute macht. Een gemeenschap waarvan de leden zich vrij voelen om hun nieuwsgierigheid na te streven. Een gemeenschap die erkent dat mensen divers zijn, maar waar ieder mens evenveel respect en waardering krijgt. Met andere woorden: een gemeenschap gebaseerd op vrijheid en solidariteit.

Open Science is ons motto, omdat we het volledige potentieel van de sociale wetenschappen alleen kunnen realiseren door onze gemeenschap en onze kennisreservoirs open te stellen. Dit houdt in dat we kritisch moeten nadenken over de kern-aannames onder onze wetenschappelijke theorieën, methoden en werkwijzen. Daartoe moeten we bestaande barrières tussen disciplines en faculteiten wegnemen en interdisciplinaire verkenning en samenwerking stimuleren. Dit omvat zowel missiegericht als nieuwsgierigheid gedreven interdisciplinair onderzoek.

Wij hebben een geavanceerde onderzoeksinfrastructuur ontwikkeld voor experimenteel, kwantitatief, kwalitatief en interpretatief onderzoek. Door deze infrastructuur permanent te innoveren met nieuwe experts, instrumenten en vaardigheden helpen wij onze onderzoekers de grenzen van de kennis te verleggen. Digitalisering en hybride werken leveren oplossingen en vragen op voor ons onderwijs, onderzoek, organisatie,

impact en voor het gebruik van onze gebouwen en infrastructuur, in het bijzonder onze werkruimte. We verwerken de lessen van de COVID-19 pandemie en beslissen wat we meenemen naar de toekomst.

Om een inspirerende, veilige en aantrekkelijke omgeving te zijn voor studenten, medewerkers en partners, zullen wij meer aandacht besteden aan welzijn, sociale veiligheid, diversiteit en inclusiviteit, een eerlijke werkdruk en een boeiende baan voor iedereen en echte erkenning en waardering voor alle bijdragen aan ons gemeenschappelijke doel. De academische wereld is uiterst competitief en kent vele afhankelijkheidsrelaties tussen zijn leden. Dergelijke relaties kunnen leiden tot ongepast gedrag, machtsmisbruik, bevooroordeelde procedures en geïnstitutionaliseerde vormen van discriminatie. Dit vraagt om een sterk ontwikkeld gevoel van (persoonlijk) leiderschap bij al onze medewerkers en studenten, in het besef dat we deel uitmaken van een groter geheel en dat we worden uitgedaagd om ons voortdurend aan te passen aan veranderende omstandigheden: in wezen om voortdurend verder te groeien als professionele organisatie.

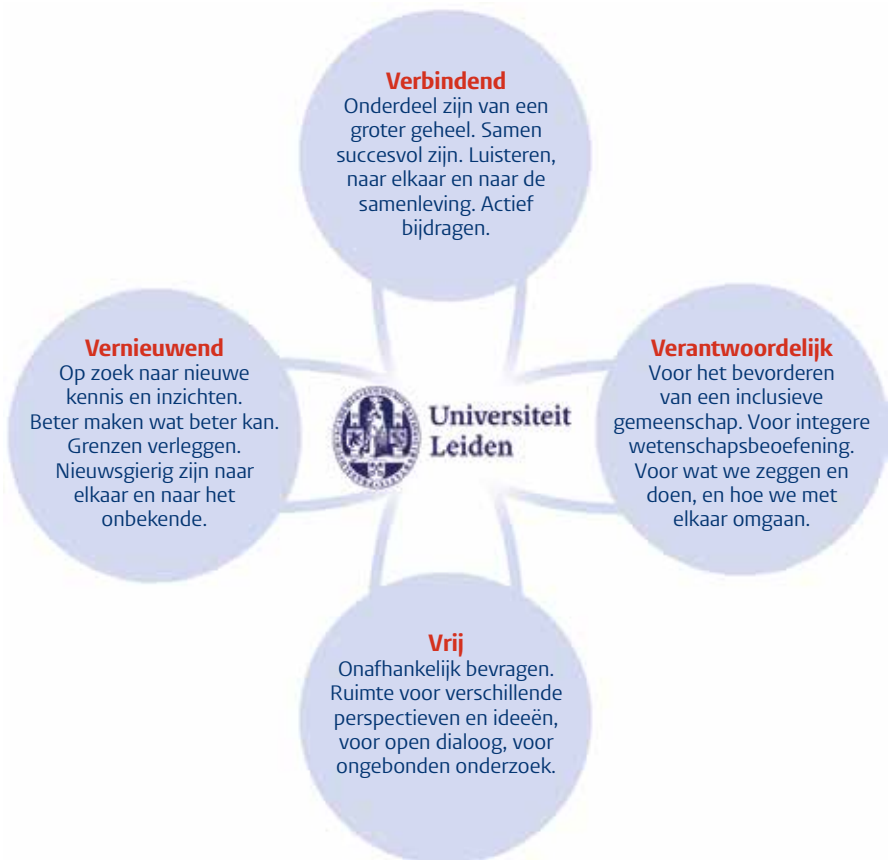
Alleen in een duurzame en gezonde omgeving kan kennis echt tot bloei komen. Dit vraagt om een gelijkwaardige balans tussen de vier kernwaarden van onze universiteit, zoals vastgelegd in haar strategisch plan: Verbindend, Vernieuwend, Verantwoordelijk en Vrij. Sinds de oprichting van onze universiteit is vrijheid - meer bepaald academische vrijheid en vrijheid van meningsuiting - een centraal principe. En hoewel we dit principe hoog in het vaandel hebben staan, realiseren we ons dat onze kennissamenleving alleen kan voortbestaan en bloeien doordat vrijheid en innovatie hand in hand gaan met verbinding en verantwoordelijkheid.

Een gemeenschap
gebaseerd op vrijheid
en solidariteit

Dit strategisch plan is het resultaat van een voortdurende dialoog in onze faculteit en geeft aan hoe wij zullen bijdragen aan het algemene strategische plan van onze universiteit. Het is bedoeld als een levend document en zal de basis en leidraad vormen voor onze prioriteiten, posterioriteiten en ontwikkeling in de komende jaren. De mate waarin wij deze visie en strategie kunnen realiseren, hangt af van de financiële armslag die wij in de toekomst zullen hebben. Het is onze bedoeling dat elk onderwerp in dit plan wordt uitgewerkt tot een actieplan en wordt uitgevoerd; aan vele daarvan wordt reeds gewerkt.

Wij voelen ons collegiaal verbonden bij de uitvoering van ons werk en staan open voor de belangen van de ander, maar bovenal worden wij gemotiveerd door een passie voor onderzoeksgestuurd onderwijs waarbij wij een gedeelde verantwoordelijkheid en respect voelen, zowel voor elkaar als voor de studenten die aan onze zorg zijn toevertrouwd. Volgens ons is dit de weg naar een werkelijk duurzame gemeenschap, die op haar beurt kan bijdragen aan een duurzamere wereld.

De FSW-gemeenschap



2

WIE WILLEN
WE ZIJN?



Werkdruk, sociale veiligheid, diversiteit en inclusie, welzijn, erkenning en waardering, professionalisering en (persoonlijk) leiderschap zijn complexe en samenhangende onderwerpen. Dit onderkennend, pakken we deze onderwerpen aan door ze actief en structureel te bespreken, met een oplossingsgerichte focus.

De drijvende krachten achter onze interactie zijn eerlijkheid, gelijkheid, toegankelijkheid en erkenning en respect voor diversiteit. Hoe wij samenwerken, een team vormen, als professionals handelen (online en offline) en een gemeenschap vormen, is van vitaal belang om ervoor te zorgen dat wij voor iedereen een aantrekkelijke plek zijn om te studeren en te werken.



Werkdruk en werktevredenheid

In de laatste rapporten van de personeelsmonitor stond werkdruk bovenaan de lijst van problemen waarmee onze gemeenschap te kampen heeft. Als we dit niet adequaat aanpakken, vormt het een bedreiging voor de gezondheid en het welzijn van onze mensen, voor de kwaliteit van ons werk en voor de realisatie van onze strategie. In de komende periode is een van de hoogste prioriteiten ervoor te zorgen dat de werkdruk afneemt en de arbeidsvoldoening toeneemt. Leren hoe dit te doen is voor ons allen een zoektocht.

Ondanks de uitdagingen die dit voor onze organisatie met zich meebrengt op het gebied van planning, flexibiliteit en financiën, omarmen wij van harte het beleid van de universiteit en de nieuwe cao waarin medewerkers eerder in hun aanstelling meer zekerheid krijgen. Een belangrijk deel van de ervaren werkdruk komt voort uit onzekerheid, over werkzekerheid, maar ook over wat er van ons verwacht wordt; een andere factor is het niet kunnen beïnvloeden daarvan, bijvoorbeeld in de balans tussen werk en privé. Om de werkdruk te verminderen is duidelijkheid over taken, verantwoordelijkheden, bevoegdheden en tijdsbesteding essentieel. Daarom zullen we ook onderzoeken hoe we onze middelen verdelen, zodat elke taak voldoende wordt gefinancierd en gepland. Dit opent de mogelijkheid voor een eerlijke verdeling van de werklast en voor een dialoog over de definitie van kwaliteit in onderwijs, onderzoek, ondersteuning, maatschappelijke relevantie, teamwerk en leiderschap in onze faculteit en haar instituten. Cruciaal is een zorgvuldig evenwicht tussen harmonisatie en efficiëntie enerzijds en noodzakelijk maatwerk anderzijds.

We zullen een programma starten om processen, procedures, regels en systemen duidelijker, eenvoudiger, bekender en minder bureaucratisch te maken. Ook zullen we de leidinggevendenden in onze gemeenschap trainen om collega's te helpen voor wie de werkdruk (te) hoog is en medewerkers in hun kracht zetten door hen te trainen om beter met werkdruk om te gaan. De 'Werkdruk Toolkit' van de universiteit kan van betekenis zijn bij het voeren van deze dialoog.

Elke nieuwe activiteit of beleid zal worden beoordeeld op de gevolgen voor onze financiering, planning, capaciteitsvraag en werkdruk. Ook, en dat is misschien wel het belangrijkste, willen we als organisatie leren om nieuwe, innovatieve initiatieven niet alleen te lanceren, maar ook op een bepaald moment af te sluiten, bijvoorbeeld door "schrapsessies" te organiseren.



Sociale veiligheid, diversiteit en inclusiviteit

De Faculteit der Sociale Wetenschappen streeft ernaar een veilige, comfortabele en rechtvaardige plek te zijn voor zowel medewerkers als studenten: een plek waar een diversiteit aan mensen zich gewaardeerd voelt en waar een diversiteit aan perspectieven wordt nagestreefd. Dit betekent dat we ons voortdurend de moeilijke vraag stellen of iedereen er echt bij hoort - en dus onze eigen impliciete vooroordelen en de uitsluitingsmechanismen binnen onze kennissamenleving onder de loep durven nemen. We passen deze reflectie ook toe op specifieke classificaties die binnen onze universitaire werk- en leeromgeving bestaan, zoals academisch versus ondersteunend personeel, Nederlandse versus internationale studenten en medewerkers, en studenten en medewerkers met en zonder functiebeperking. Zo erkennen we dat ongelijkheid aan de universiteit voortkomt uit historisch geconstrueerde impliciete normen. Wij zullen elkaar er herhaaldelijk aan herinneren dat wij *zero tolerance* hanteren voor elke vorm van discriminatie en/of intimidatie en dat wij allen een zorgplicht en verantwoordelijkheid hebben om voor elkaar op te komen. We willen een cultuur bevorderen waarin we dergelijke kwesties veilig bij elkaar kunnen aankaarten.

Onze kennissamenleving wordt steeds internationaler, zowel wat betreft medewerkers als studenten, en wij verwelkomen deze diversiteit. Het vraagt echter wel om verdere bezinning op onze samenleving en onze kennisproductie en -distributie. Geopolitieke ontwikkelingen dwingen ons na te denken over de balans tussen het verdedigen van (academische) vrijheid, het verbinden en samenwerken met anderen en het beschermen van onze samenleving en onze kennis. Alle opleidingen kunnen profiteren van internationale klaslokalen om interculturele competenties te vergroten en internationale kansen en mondiaal burgerschap te stimuleren. We streven actief naar een open dialoog over de impact van internationalisering en internationale klaslokalen op onze samenleving en de kansen en uitdagingen die dit met zich meebrengt binnen de verschillende opleidingen en specialisaties van onze faculteit.

Binnen onze faculteit koesteren we diversiteit van perspectieven en kennis, zowel disciplinair als interdisciplinair, en moedigen we onderzoekers en docenten aan om zich in hun onderwijsmethoden en onderzoekspraktijken met diversiteit bezig te houden. Dit stelt ons in staat studenten te begeleiden bij het kritisch onderzoeken van verschillende academische tradities. De achtergrond van de eigen academische discipline van studenten is leidend, maar het vermogen om naar andere perspectieven te luisteren, deze te begrijpen en te waarderen is belangrijk, ook voor multidisciplinariteit.

De faculteit zal ook bestaande mentale en organisatorische patronen die inclusiviteit in de weg staan, ter discussie stellen. We zullen impliciete overtuigingen in twijfel trekken - bijvoorbeeld in ons wervingsproces - of het nu gaat om teksten, de samenstelling van commissies of selectiecriteria. Trainingen over impliciete vooroordelen, actief omstanderschap, feedback geven, geweldloze communicatie en andere gerelateerde onderwerpen zullen beschikbaar worden gesteld aan onze studenten en medewerkers, met name in leidinggevende posities.

Het opbouwen en waarborgen van een diverse, inclusieve en gezonde leer- en werkomgeving is geen project dat na vijf jaar eindigt. Het vraagt van ons een continu, structureel veranderingsproces. De aanbevelingen in het KNAW-advies over sociale veiligheid vormen hierbij een nuttige leidraad. Ook in onze gemeenschap is er een overvloed aan ervaringsdeskundigen en onderzoekers en hun gezamenlijke inzichten helpen ons om deze volgende stap te zetten en die moeilijke vragen te blijven stellen.



Erkennen en Waarderen

De strategie van de faculteit met betrekking tot onderwijs, onderzoek en ondersteuning wordt vertaald in de richting en doelstellingen van de instituten en afdelingen en uiteindelijk van elke individuele werknemer. Door aandacht te besteden aan de specifieke context, en door ruimte te laten voor leden van een team om hun eigen bijdrage te leveren aan een gemeenschappelijk doel, bieden de ideeën achter het nieuwe beleid rondom Erkennen en Waardering ruimte voor de vele dimensies van kwaliteit, in academisch werk in de breedste zin van het woord.

Dit vraagt om een andere manier van kijken naar ons dagelijks werk en hoe we “kwaliteit” definiëren. Publicaties, beurzen en citatie- en invloedsscores zijn niet het volledige verhaal van een onderzoeker. Studentevaluaties bepalen niet de volledige beoordeling van een docent. Leidende rollen in management, onderwijs en onderzoek zijn niet langer vanzelfsprekend en er is meer erkenning nodig voor het belang van ondersteunende professionals. Wij staan volledig achter de strategie van onze universiteit, zoals geformuleerd in het beleidsdocument ‘Academia in Motion’. Er zullen budgetten en tijd worden vrijgemaakt voor opleiding en ontwikkeling en dit betekent ook dat we de manier waarop we prestaties evalueren en over professionele ontwikkeling praten, zullen veranderen. We zullen duidelijkheid ontwikkelen over carrièrepaden door alle verschillende disciplines heen en zorgen voor meer transparantie in onze procedures, om meer ruimte te creëren voor alle talenten die bijdragen aan onze gemeenschappelijke doelen. Dit zal zorgen voor een beter evenwicht in loopbanen en een betere selectie van leiderschap, zowel voor wetenschappers als voor ondersteunend personeel, en zal op zijn beurt leiden tot een beter en veiliger werkklimaat en meer gelukkige werknemers.



Een professionele organisatie

De Faculteit der Sociale Wetenschappen is een professionele organisatie, waar we samenwerken op basis van wederzijds vertrouwen. We hechten veel waarde aan de gelijkwaardigheid van medewerkers. Iedereen wordt gezien als professional en neemt verantwoordelijkheid en legt verantwoording af voor de eigen (kern)taken. Door dit te accepteren, stellen wij een ieder in staat zich te richten op zijn eigen werk, zodat expertise optimaal kan worden benut en de beste resultaten worden bereikt.

Het is belangrijk dat er duidelijke afspraken zijn over taken, verantwoordelijkheden en bevoegdheden: waar die liggen en wat we van elkaar mogen verwachten. Dit pakken we de komende tijd op, door per domein nauwere samenwerking tussen de faculteit en de constituerende instituten te organiseren, door ervoor te zorgen dat verantwoordelijkheden (en de bijbehorende bevoegdheden) op het juiste niveau in de organisatie worden verankerd en door het besef te versterken dat we allemaal deel uitmaken van een geheel

en allemaal van elkaar afhankelijk zijn. Daarnaast onderzoeken we welke bestuursvormen het beste passen bij bovenstaande doelstellingen. We gaan actief op zoek naar goede praktijken binnen en buiten de universiteit.

We willen een organisatie zijn die streeft naar professionalisering, wendbaar wil zijn, leiderschap aanmoedigt en durft te innoveren, waarbij we faalangst overwinnen en openlijk leren hoe we ons ondanks onvermijdelijke fouten kunnen ontwikkelen en slagen. Bij onze faculteit zit de juiste persoon op de juiste plaats, is er volop ruimte voor talent om zich te ontwikkelen en stellen we het belang van de organisatie als geheel voorop. De instituten zijn verantwoordelijk voor de kwaliteit van onderwijs en onderzoek en voor het toezicht op de bedrijfsvoering van hun eigen organisatieonderdeel, maar kunnen daarbij gebruik maken van de expertise van de professionals in ons gezamenlijke faculteitsbureau.

Een van onze kernwaarden, en misschien wel het belangrijkste onderdeel van een professionele organisatie, is een goede en gezonde samenwerking: binnen en tussen instituten, met het faculteitsbureau, met studenten- en medezeggenschapsraden en universiteitsbreed. Door actief de samenwerking te zoeken, zorgen we ervoor dat we elkaars perspectieven begrijpen, onze activiteiten op elkaar afstemmen en ons met elkaar verbinden.



(Persoonlijk) leiderschap

Om deze gedeelde visie voor onze kennissamenleving vorm te geven en te handhaven, is goed leiderschap essentieel. Wij verwachten van onze leiders dat zij rolmodellen zijn: in gedrag, in integriteit, in professionele normen, in het nemen van verantwoordelijkheid en het afleggen van verantwoording, in openheid en aanspreekbaarheid, in het leggen van verbindingen en in het creëren van de door ons gewenste veilige werk- en leeromgeving. Wij vertrouwen erop dat onze leiders zich inzetten voor de kernwaarden waarin de strategie van de universiteit en de faculteit zijn verankerd.

Om dit mogelijk te maken zal iedereen in een leidinggevende functie worden toegelust voor zijn rol: er zal training en coaching beschikbaar zijn om (aspirant-)leiders te helpen hun vaardigheden te ontwikkelen. Bij de selectie van kandidaten voor leidinggevende posities zullen we expliciet kijken naar leiderschapscompetenties en -ervaring, bijvoorbeeld door middel van assessments. Wij zullen goed leiderschap ook belonen, met steun van de hogere leidinggevendenden en door loopbaantrajecten te ontwikkelen voor mensen die een loopbaan in het management nastreven.

Wij verwachten persoonlijk leiderschap van alle leden van onze gemeenschap: iedereen in onze organisatie moet zich de vraag stellen: hoe draag ik bij aan onze missie, visie en strategie? Wat is mijn rol in de teams waarvan ik deel uitmaak en wat heb ik nodig om mijn werk goed te doen? Leer ik vaardigheden en competenties die horen bij mijn baan, of mijn volgende baan? Ben ik professioneel genoeg om leiderschap van anderen te accepteren? Om dit te stimuleren zullen training en coaching in persoonlijk leiderschap de norm worden in onze faculteit.



Verwelkomende ruimtes voor onze gemeenschap

De faculteit is grotendeels gehuisvest in het hoofdgebouw aan de Wassenaarseweg en deels in het Willem Einthoven Gebouw in Leiden en het Wijnhaven Gebouw in Den Haag. Ook hebben we een actieve rol in LUBEC in het Rijnveste Gebouw en maken we gebruik van laboratoriumfaciliteiten in het LEVEL-gebouw. Wij zullen ons inspannen om een aangename en moderne leer- en werkomgeving te bieden voor onze gemeenschap van studenten en medewerkers, waarbij wij een evenwicht zoeken tussen de beperkingen en de beperkte gebruiksduur van onze gebouwen en de schaarse middelen die beschikbaar zijn.

Hoewel thuiswerken veel gemakkelijker is geworden, hebben wij de inherente behoefte en verplichting om elkaar op te zoeken en te ontmoeten. Het is ons streven dat iedereen zijn verschillende werkzaamheden kan verrichten in werkruimten die voor dat doel geschikt zijn: dat iedere werknemer toegang heeft tot een werkruimte waar hij in stilte kan werken en tot voldoende ruimten voor vergaderingen of (video)gesprekken. Vooral sinds de COVID-19 pandemie worden nieuwe manieren van werken en nieuwe werkomgevingen uitgetoet. We nemen de geleerde lessen mee in toekomstige plannen, waarbij we onderzoeken hoe we moderne, multifunctionele ruimtes kunnen realiseren, zoals *living labs*, hybride vergaderruimtes en coachingsruimtes. Wij streven ernaar studenten voldoende ruimtes te bieden waar zij colleges kunnen volgen, in stilte kunnen studeren, met anderen kunnen overleggen of kunnen deelnemen aan (video)gesprekken voor onderwijsdoeleinden. Wij streven ernaar onze gebouwen voor iedereen toegankelijk te maken, zodat ze ook door mensen met een handicap of beperking zelfstandig kunnen worden betreden en gebruikt.

Wij willen ontmoetingen tussen medewerkers en studenten binnen en buiten het eigen instituut, afdeling of vakgebied stimuleren, bijvoorbeeld door het creëren van voldoende gevarieerde ruimtes met een uitnodigende sfeer. Het Wijnhavengebouw kan hierbij als goed voorbeeld dienen. Wij willen op creatieve wijze gemeenschappelijke ruimten in onze gebouwen ontwikkelen die bijdragen aan de vitaliteit van onze gemeenschap door zowel (gezamenlijke) beweging als rust, voeding, kunst en cultuur te faciliteren.

Mogelijkheden om de balans tussen comfort en duurzaamheid te optimaliseren zullen verder worden onderzocht; gedacht wordt aan verwarming, groene daken, passende zonwering of het menu in onze restaurants. Dit alles zal tot uiting komen in een nog te ontwikkelen plan voor onze gebouwen.

Alleen in een duurzame en
gezonde omgeving kan
kennis echt tot bloei komen



3
WAT WILLEN
WE DOEN?

Ontwikkeling van het onderwijs

Het onderwijs van onze faculteit brengt een sociaal wetenschappelijk perspectief in op actuele maatschappelijke vraagstukken en uitdagingen, zoals duurzaamheid (nieuwe bacheloropleiding Science for Sustainable Societies); onderwijs en lerarentekorten (nieuwe onderwijsprogramma's primair/secundair onderwijs); kwaliteit van leven in een gezonde samenleving (thema SSH en FSW); democratie, maatschappelijke transitie, ongelijkheid en diversiteit (thema SSH en FSW); digitalisering; en een veilige werk- en leeromgeving.

Inhoud: onderzoekend leren, verbonden met de samenleving

Wij streven ernaar studenten voor te bereiden op hun toekomst als professionals die hun bijdrage leveren door maatschappelijke vraagstukken vanuit een sociaalwetenschappelijk perspectief te benaderen. Wij streven ernaar studenten bij elke stap te begeleiden, van werving tot alumnus, en hen goed voor te bereiden op toekomstige arbeidsmarkten, zowel nationaal als internationaal, met onze kenmerkende stevige academische basis. Kant-en-klare kennis, kortetermijnoplossingen en oppervlakkige antwoorden zullen in de toekomst niet meer bruikbaar zijn. Studenten leren daarom complexe en actuele vraagstukken "als onderzoeker" te benaderen. Hiervoor is het essentieel dat deze toekomstige professionals fundamentele academische vaardigheden ontwikkelen: analytische vaardigheden, kritisch denken, argumentatie, probleemoplossing en systematische (samenwerkings-)aanpak. Tegelijkertijd nemen zij fundamentele academische waarden over: zorgvuldig en genuanceerd redeneren, het streven naar waarheid, het vermogen en de bereidheid om naar verschillende perspectieven te luisteren, en "het behoud" van ethiek.

Onderzoekend leren vereist een conceptueel en praktisch overzicht van de diverse onderzoeksmethoden die in de sociale wetenschappen worden gebruikt. Studenten moeten de vaardigheden, kennis en attitudes verwerven om verschillende methodologische benaderingen van een onderzoeksprobleem te begrijpen, te evalueren, te vergelijken en idealiter toe te passen, indien nodig over specialismen en vakgebieden heen. Dit vereist dat de cursussen Methodologie en Statistiek binnen elk programma verschillende perspectieven op onderzoeksmethoden behandelen: onze studenten moeten leren dat er niet slechts één "heilige graal" onderzoeksmethode in elk vakgebied bestaat. In plaats van te denken dat één methode altijd "betere" effecten of "nuttigere" inzichten oplevert, moeten studenten een *helikopterview* verwerven en de voor- en nadelen van verschillende onderzoeksmethoden en analytische benaderingen in verschillende contexten begrijpen. Aangezien onze studenten steeds vaker betrokken zijn bij projecten met partijen buiten de universiteit, zullen wij hen trainen in het vertalen van vragen uit het veld naar een geschikte onderzoeksopzet die rekening houdt met de context waarin gegevens moeten worden verzameld, terwijl zij onafhankelijk blijven door kritische evaluatie en communicatie. Bovendien stelt dit onderwijs de studenten bloot aan recente ontwikkelingen in het onderzoek, zoals de overgang naar *Open Science*, Goede Onderzoekspraktijken en *High-Performance Computing*.

Vorm: activerend, reflectief en zelfregulerend leren ter bevordering van eigenaarschap en duurzame kennisverwerving

De kracht van ons onderwijs ligt in het motiveren, stimuleren, uitdagen en inspireren van studenten. Studenten worden gecoacht en ondersteund in hun leerproces, maar centraal staat het activeren van hun eigen rol in dit proces. Dit is een duurzame manier om kennis te verwerven en zich te blijven ontwikkelen als toekomstig beroepsbeoefenaar in een snel veranderende, dynamische samenleving (*Lifelong Learning*). Ondersteuning is beschikbaar in vele vormen: de Career Service voor loopbaanoriëntatie, de Community Engagement Service voor het opdoen van ervaring op de arbeidsmarkt, mentoring/tutoring programma's, de POPcorner en het Master Thesis Lab.

Onze opleidingen helpen studenten ook om hun reflectievermogen te ontwikkelen en om zelfstandig hun eigen talenten, beperkingen, competenties, professionele ontwikkeling en toekomstvisie te verkennen, veilig te stellen en te bewaken - zowel in contact met anderen als in hun rol als professionals die hun eigen sterke punten en beperkingen kennen. Een zinvolle verbinding van persoon en studie is onontbeerlijk. Daartoe bouwt de faculteit *Leiden My Way* als een meta-curriculum dat studenten ondersteunt van studiestart tot afronding, om persoonlijke en professionele identiteit op elkaar af te stemmen. Uniek is dat elke student een doorlopend digitaal persoonlijk ontwikkelingsdossier krijgt. Eigenaarschap, welzijn, kernwaarden, reflectie en arbeidsmarktvoorbereiding staan hierin centraal.

Blended education staat de komende jaren hoog op de agenda, omdat het een middel kan zijn om ons onderwijs aan te passen aan de actuele behoeften van studenten en de maatschappelijke ontwikkelingen. *Blended education* kan bijdragen aan het activeren van studenten en het optimaliseren van hun leerproces. *Blended* onderwijsvormen helpen ons het onderwijs te verrijken door het duurzamer en flexibeler in te richten. Contactmogelijkheden op onze campus worden optimaal, interactief en activerend benut. Hierover zal een aparte visie worden opgesteld, om de kansen en uitdagingen voor onze faculteit te verkennen.

Beoordeling van de vorderingen van studenten en het geven van feedback

De invoering van digitaal toetsen als gevolg van de COVID-19 pandemie heeft geleid tot een faculteitsbrede discussie over het waarborgen van de kwaliteit van toetsen. Digitaal toetsen biedt nieuwe mogelijkheden, zoals psychometrische analyse, itembanken, enz. Tegelijkertijd brengt het, in combinatie met *Proctoring*, ook nieuwe uitdagingen met zich mee (behoud van toetskwaliteit) in vergelijking met toetsen op papier. Digitaal testen kan ook de werkdruk verhogen, vooral voor ondersteunend personeel. De vraag is of het huidige toets ontwerp effectief is om de leerresultaten te optimaliseren en transparant te maken. Hoe kunnen we toetsing gebruiken om bij te dragen tot activerend leren (bv. formatieve toetsing aanmoedigen, zelfregulerende vaardigheden versterken en aanzetten tot reflectie door zelfbeoordeling, enz.)? Welke kansen en uitdagingen liggen er op het gebied van *learning analytics*, beoordeling van vaardigheden, alternatieve beoordelingsmethoden en peer feedback? De faculteit zal een visie ontwikkelen over duurzame en effectieve manieren om de kwaliteit van de toetsing te waarborgen en de feedback aan studenten te verbeteren.

De organisatie van ons onderwijs: samenwerking, flexibiliteit en innovatie

Docenten vormen het hart van de lerende organisatie. Zij werken en geven les in teams waarin ook ondersteunende professionals zitten, en deze teams helpen, inspireren en enthousiasmeren elkaar om hun leerdoelen te bereiken door een scala aan onderwijsvormen toe te passen. Dit gezamenlijke en wederzijdse leerproces vindt plaats in verschillende constellaties (teams, buddy paren, intervisiegroepen, enz.) en voor verschillende doeleinden (onderwijs en innovatie). Docenten zijn dus niet alleen rolmodellen en inspiratiebronnen voor studenten, maar ook voor elkaar. Docenten worden gefaciliteerd in hun professionele ontwikkeling: we hebben verschillende ontwikkelingstrajecten ontworpen om het docentschap vorm te geven, waarvoor passende en toegankelijke training en certificering zal worden aangeboden, uitdrukkelijk ook voor docenten. We streven ernaar de onlosmakelijke band tussen academisch onderwijs en onderzoek in het curriculum op het niveau van docententeams te versterken. Deze versterking biedt een duurzamer en structureler alternatief dan het huidige systeem, waarin de band tussen onderwijs en onderzoek alleen op het individuele niveau van medewerkers wordt gewaarborgd (bijvoorbeeld de eis van een doctorstitel voor een academische loopbaan). In onze instelling voor wetenschappelijk onderwijs wordt het verzorgen en ontwikkelen van goed onderwijs minstens evenzeer erkend en gewaardeerd als het verrichten van goed onderzoek.

Onderwijsinnovatie is empirisch onderbouwd en op de praktijk gebaseerd. Om dit te faciliteren worden aan de faculteit verschillende onderwijsvormen ingezet (bijvoorbeeld het koppelen van teams van bevlogen, enthousiaste docenten aan *living labs*). Tegelijkertijd is er ook aandacht voor het flexibeler organiseren van het onderwijs, om de werkdruk te verminderen, bijvoorbeeld door digitalisering. FSW *Grassroots* en *Grass shoots* subsidies helpen docenten bij het verkennen van mogelijkheden om hun onderwijs te verrijken en te verbeteren met behulp van online of digitale tools.

Voor de evaluatie van onderwijsvernieuwingen en de kwaliteit van ons onderwijs streven wij naar een meer diverse en passende methodologie, waaronder intercollegiale rapportage, zelfrapportage door docenten en interactieve studentensessies, naast of in plaats van evaluatieformulieren voor studenten. Studenten en alumni zijn actieve leden van de kennissgemeenschap en dragen gezamenlijk bij aan de vormgeving van de toekomstige koers ervan. Studenten nemen het initiatief, zijn proactief, helpen elkaar en zijn actief in commissies, studieverenigingen en raden.

We streven ernaar studenten
bij elke stap te begeleiden,
van werving tot alumnus

Ontwikkeling van onderzoek

Ons onderzoek combineert het creëren van nieuwe grondslagen voor sociaal-wetenschappelijke theorieën en methoden, wat vaak door nieuwsgierigheid wordt gedreven, met het vormgeven van nieuwe toepassingen en sociale technologieën. Nieuwe intellectuele paradigma's en technologieën ontwikkelen zich vaak op de grens tussen gevestigde kennisdomeinen. Onze instituten zijn stevig verankerd in hun eigen discipline en dragen bij aan de verdere groei van deze disciplines, door onderzoek en onderwijs te combineren met publieke betrokkenheid en valorisatie. Door de toenemende relevantie van sociaal-wetenschappelijke kennis voor de samenleving en de versterking van de theoretische en methodologische grondslagen van de sociale wetenschap, is er een groeiende behoefte om grensoverschrijdende verbanden te faciliteren. Publieke betrokkenheid vereist ook dat onderzoekers en docenten van verschillende instituten gemakkelijk kunnen samenwerken. Dit faciliteren is het hoofddoel van de faculteitsbrede organisatie van onderzoeksondersteuning. Open kennispraktijken en interdisciplinaire initiatieven vormen daarom het *leitmotiv* van onze onderzoeksstrategie. Het toenemende belang van interdisciplinair onderzoek vereist een aanvulling op ons leerstoelenbeleid. Wij zullen in twee of meer van onze instituten een beperkt aantal leerstoelen instellen die zich richten op onze strategische prioriteiten: open kennispraktijken, gezonde samenleving, maatschappelijke transformaties en inclusieve gemeen-



schapspraktijken. Hun onderzoek en onderwijs zullen stevig verankerd blijven in onze instituten en Graduate School, maar zij zullen ook kunnen bijdragen aan onze communicatie- en samenwerkingsinitiatieven tussen onze instituten op facultair niveau.

Open Science en wetenschap

Wij streven naar onderzoek en onderwijs van hoge kwaliteit dat zowel een academische als een maatschappelijke impact heeft. Om dit te bereiken worden open kennispraktijken de standaardaanpak voor al ons academisch werk. Dit betekent een fundamentele verandering van de kernactiviteit van kenniscreatie, van de vorming van onderzoeksgenda's tot onderwijs en de verspreiding van nieuwe inzichten en kennisbronnen. Op deze manier willen we ook bijdragen aan de verdere ontwikkeling van *Open Science* aan de Universiteit Leiden en aan het nationale en Europese beleid ter bevordering van *Open Science* praktijken.

Open Science weerspiegelt manieren van werken gebaseerd op een verbonden, wederzijdse en open relatie tussen de academische wereld en de samenleving. Dit houdt in, maar gaat ook verder dan het beschikbaar, toegankelijk en herbruikbaar maken van onze werkprocessen en resultaten, met inbegrip van open praktijken tijdens alle stadia van kenniscreatie en -overdracht. Het gaat er evenzeer om welke vragen we stellen - en waarom en hoe we die bestuderen - als hoe we onze kennis delen en hoe we maat-

schappelijke partners en belanghebbenden erbij betrekken (bv. door middel van co-creatie). We willen in de praktijk brengen wat we verkondigen in de manier waarop we met elkaar omgaan, wat betekent dat wij in een open academische cultuur moeten werken. Werken in een open, inclusieve, samenwerkingsgerichte en transparante omgeving bevordert hoogwaardige wetenschappelijke samenwerking, constructieve input in een vroeg stadium en resultaten die waardevol zijn voor de wetenschap en de samenleving. Open Science is niet iets wat we naast onze andere activiteiten doen. Het is onze hele manier van werken, van zorgen voor kwaliteit en impact. Dit betekent noodzakelijkerwijs dat het zich ook vertaalt naar wat erkend wordt in ons werk: het is kwaliteit, niet kwantiteit die we willen evalueren en stimuleren. Open Science bevorderen en belonen betekent ook verder kijken dan individuele bijdragen: wetenschap van hoge kwaliteit impliceert vaak een teambenadering met verschillende leden in allerlei (ondersteunende) functies die bijdragen op basis van hun expertise. Het toepassen van open praktijken in alle stadia van kenniscreatie zal worden



erkend en gestimuleerd op verschillende niveaus van beleid, onderwijs, gemeenschap en ondersteunende infrastructuur. Om dit mogelijk te maken zullen we een faculteitsbrede *Academy in Motion* coördinatiegroep oprichten, die zal samenwerken met het coördinerende orgaan van de Universiteit Leiden.

We zullen onze studenten en medewerkers voorlichten over *best practices* rond onderzoeksmethoden die openheid en integriteit in het hele kenniscreatieproces bevorderen. Studenten en medewerkers moeten zich bewust zijn van recente vooruitgang in open methoden en praktijken en deze kunnen toepassen in hun dagelijkse werkzaamheden. Om deze nieuwe werkwijzen mogelijk te maken, zullen wij onze infrastructuur voor hoogwaardig gegevensbeheer (op basis van de FAIR-gegevensbeginselen) en verantwoorde strategieën voor open access publicatie verder ontwikkelen (zie het gedeelte over infrastructuur). Wij zullen ook initiatieven ondersteunen om nieuwe open peer review praktijken te ontwikkelen. Deze initiatieven zijn ook belangrijk om de wetenschappelijke integriteit te waarborgen en misbruik van academische middelen te voorkomen.

In ons onderwijs zijn Open Science en open onderwijsmiddelen geïntegreerd in de bachelor-, master- en postdoctorale cursussen, zodat studenten open praktijken kunnen herkennen en toepassen in verschillende contexten en fasen van de onderzoekscyclus en in hun toekomstige carrière. Het kritisch denken van onze studenten en medewerkers wordt versterkt doordat zij het hele plaatje van kenniscreatie op een open, toegankelijke en transparante manier kunnen zien.

We richten ons op het versterken van de verbinding met, en kennisuitwisseling over, open praktijken in onderwijs en onderzoek tussen 1) de verschillende organen van onze faculteit, en 2) maatschappelijke belanghebbenden en internationale ontwikkelingen met betrekking tot Open Science. Onze bottom-up initiatieven, zoals de *Open Science Community Leiden*, maken kennis en ervaringen zichtbaarder en toegankelijker voor onderzoekers en beleidsmakers, en spelen zo een faciliterende rol in onze bottom-up aanpak om de beste praktijken van baanbrekend onderzoek op te schalen naar een wijdverspreide praktijk.

Interdisciplinair onderzoek en onderwijs stimuleren

“Interdisciplinarity is a powerful driver of knowledge creation, research, and innovation. Although it has always been part of the scientific enterprise, interdisciplinarity has rapidly developed in many scientific areas and has become an important issue for universities riding on the wave of dramatic societal changes and challenges, and an increasingly collaborative research system” (LERU 2022). Onze onderzoeksoriëntatie ligt in de lijn van deze visie die in een *position paper* van de *League of Research Universities* is verwoord. Onze aanpak is gericht op het creëren van een opwaartse spiraal tussen disciplinair en interdisciplinair onderzoek.





Onze oriëntatie is het stimuleren van interdisciplinaire initiatieven in zowel fundamenteel als toepassingsgericht onderzoek door:

- Het wegnemen van barrières voor samenwerking tussen instituten
- Het ontwikkelen van nieuwe programma's en netwerken gericht op specifieke thema's
- Onze infrastructuur en onderzoeksondersteuning richten op interdisciplinair werk
- Het creëren van nieuwe interdisciplinaire onderwijs- en opleidingsprogramma's
- Interdisciplinair werk opnemen in de hervorming van ons erkennings- en beloningsbeleid
- Het versterken van onze samenwerking in de nationale Raad voor Sociale Wetenschappen en Geesteswetenschappen

Om de totstandkoming en het gebruik van interdisciplinair onderzoek te bevorderen, zullen wij een nieuw netwerk van onderzoekers, docenten en informatiespecialisten opzetten dat zich richt op nieuwe methodologische instrumenten, statistische methoden en onderzoeksontwerpen: CAMERA (Centre for Advanced Methodologies and Research Approaches). Dit netwerk zal bestaan uit verschillende modules gericht op bijvoorbeeld statistisch en kunstmatig intelligentieonderzoek, visuele analyse, sociale netwerkanalyse, discoursanalyse, kritische coderingsstudies en big data. CAMERA

zal de ontwikkeling van nieuwe paradigma's en instrumenten combineren met de kritische reflexieve bestudering ervan. De eerste module (ReCentr) is al gestart als een samenwerking tussen de Instituten Politieke Wetenschap, Culturele Antropologie en Ontwikkelingssociologie, en het *Leiden University Centre for the Arts in Society*.

De komende jaren zullen wij prioriteit geven aan:

- De verdere ontwikkeling van de stimuleringsprogramma's Population Health, Social Citizenship and Migration, Global Transformations and Governance Challenges, Social Resilience and Security, Liveable Planet, en Society Artificial Intelligence and Life Sciences.
- De oprichting van een universitair centrum voor Europese studies.
- De ontwikkeling van CAMERA, als een netwerk voor specialisten uit alle instituten die



- geïnteresseerd zijn in het creëren van nieuwe manieren van onderzoek doen.
- De evaluatie van onze onderwijsprogramma's met betrekking tot hun aandacht voor interdisciplinaire kennis.
 - De samenwerking in het LDE-programma Healthy Society, alsmede in andere LDE-centra en Medical Delta.
 - De uitvoering en ontwikkeling van het nationale sectorplan Sociale Wetenschappen, in samenwerking met de faculteiten Sociale Wetenschappen van de Nederlandse universiteiten (DSW).

Door de samenwerking binnen het SSH-domein te versterken, creëren we een beter uitgangspunt voor gezamenlijk onderzoek met medische onderzoekers, specialisten op het gebied van data- en computerwetenschappen en exacte wetenschappers. Dit is met name van belang voor onze twee overkoepelende thema's.



Overkoepelende thema's in onderzoek en onderwijs

Alle vijf instituten van onze faculteit hebben een expliciet onderzoeks- en onderwijsbeleid ontwikkeld. Dit stelt hen in staat de toekomst van hun vakgebied proactief vorm te geven. Aangezien het grootste deel van het onderzoek en onderwijs in de instituten plaatsvindt, is de rol van dit faculteitsbrede thematische beleid complementair.

Gezondheid en welzijn in een gezonde samenleving en *Maatschappelijke transities, ongelijkheid en diversiteit* zijn onze twee overkoepelende thema's in onderzoek, onderwijs en maatschappelijke betrokkenheid voor de komende jaren. We hebben deze ontwikkeld in het kader van de nationale wetenschapsagenda van Nederland (NWA) en de Sectorplannen van alle faculteiten sociale en geesteswetenschappen aan de Nederlandse universiteiten. Ze zijn ook relevant voor de Europese en nationale innovatieagenda's (bijv. Horizon Europe, Topsectoren).

Gezondheid en welzijn in een gezonde samenleving

De gezondheid en het welzijn van alle leeftijdsgroepen staan centraal in onze samenleving, met als doel langer in goede gezondheid en met een goede levenskwaliteit te leven. Gezondheid en welzijn zijn daarom een steeds dynamischer bron van maatschappelijke en technologische innovaties. Door de toenemende vergrijzing en het toenemende aantal chronische aandoeningen is het zwaartepunt van gezondheid en welzijn in onze samenleving verschoven naar behoud van een goede gezondheid (in plaats van de afwezigheid van ziekte) en preventie van het ontstaan of verergeren van chronische (psychische) ziekten (in plaats van alleen zorg en genezing van acute ziekten) vanaf de eerste levensjaren. We richten ons op interdisciplinaire benaderingen (in plaats van monodisciplinaire behandelingen) om efficiënt zelfbeheer en optimale langdurige zorg voor mensen met een chronische aandoening, (intergenerationele) zorg binnen families en de dagelijkse organisatie en financiering van gezondheidszorg via de staat, de markt, familiebanden en andere sociale en institutionele netwerken mogelijk te maken. Deze ontwikkelingen hebben belangrijke gevolgen voor onderzoek, onderwijs en valorisatie op het gebied van gezondheid en welzijn als onderdeel van een gezonde (of gezondere) samenleving.

Het onderzoek op het onderzoeksgebied *Gezondheid en welzijn in een gezonde samenleving* onderzoekt de institutionele en gedragsfactoren van gezondheid en welzijn voor alle leeftijden. Wij richten ons op de preventie, beoordeling en behandeling van gezondheids- en welzijnsproblemen in de samenleving. Dit omvat biomedische, sociale, institutionele en technologische aspecten van gezondheid en welzijn. Het onderzoek binnen dit onderzoeksgebied richt zich niet alleen op zieken, maar ook op gezonde en kwetsbare bevolkingsgroepen en hun omgeving, zowel in Nederland als in een mondiale context. We besteden speciale aandacht aan structurele verschillen in levensverwachting en gezondheid tussen verschillende bevolkingsgroepen, en aan specifieke

uitdagingen in de steden Leiden en Den Haag via de Health Campus Den Haag en het *Healthy Society Center* in Leiden. Daarnaast participeren we in het netwerk van de medische antropologie, waarin de vraag hoe mensen gezondheid, ziekte en welzijn ervaren centraal staat.

De Faculteit der Sociale Wetenschappen is een belangrijke speler in de ontwikkeling, evaluatie en implementatie van op de burger gerichte, gepersonaliseerde en digitale oplossingen gericht op het optimaliseren van gezondheid en welzijn. Onze overkoepelende doelstellingen zijn het identificeren van kwetsbare mensen die risico lopen op aandoeningen (bijvoorbeeld door aanhoudende lichamelijke klachten, schuldproblemen, gebrek aan vertrouwen in de overheid, etc.), het analyseren hoe gezondheid ongelijk verdeeld is langs sociale breuklijnen (waaronder geslacht, klasse en etniciteit), het stimuleren van veerkracht en vitaliteit (bijvoorbeeld op de werkvloer), en het ontwikkelen van gepersonaliseerde behandelingen en organisatiemodellen die bijdragen aan duurzame regelingen voor gezondheid en gezondheidszorg.

Het werk dat wordt verricht in het onderzoeksgebied *Gezondheid en welzijn in een gezonde samenleving* bestrijkt het volledige traject van fundamentele wetenschap tot klinische toepassingen: van experimenteel laboratoriumonderzoek tot veldonderzoek, *citizen science*, klinische proeven en implementatieonderzoek binnen en buiten de gezondheidszorg. De populaties variëren, van de algemene bevolking, specifieke risicogroepen tot mensen met specifieke lichamelijke en mentale gezondheidsaandoeningen, alsmede de familie of andere ondersteunende systemen die hen omringen. Het is onze ambitie om in ons interdisciplinaire werk voort te bouwen op deze sterke punten en onze maatschappelijke connecties uit te breiden om de gezondheid en het welzijn van iedereen te helpen verbeteren, in een gezonde samenleving.

Rachel Plak



LEES MEER OVER
DIT ONDERWERP



Wat is de invloed van de omgeving op welzijn? Dat onderzoekt universitair docent Rachel Plak, voor wie de coronapandemie een unieke kans bood om het welzijn van kinderen met autisme te monitoren tijdens een grote verandering in hun omgeving. Met veel kinderen in deze groep ging het beter in die tijd. Waar kwam dat door? En hoe kunnen deze bevindingen worden doorgezet in beleid waar de autismegemeenschap baat bij heeft? Plak voorziet dat er met kleine aanpassingen al grote verschillen gemaakt kunnen worden in welzijn – misschien niet alleen voor kinderen met autisme, maar ook voor andere groepen mensen.

Maatschappelijke transitie, ongelijkheid en diversiteit

Klimaatverandering die de toekomst van een leefbare planeet Aarde bedreigt, de COVID-19 pandemie en oorlogen behoren tot de belangrijkste crises waarmee hedendaagse samenlevingen worden geconfronteerd. Deze gaan hand in hand met diverse maatschappelijke overgangen en uitdagingen, waaronder technologische ontwikkeling, vergrijzing, de opkomst van autoritaire regimes, migratie, discriminatie, geweld en armoede. Deze maatschappelijke uitdagingen leiden tot sociale en politieke ongelijkheid en verdiepen deze op tal van manieren, onder meer door een lager opleidingsniveau, een daling van de beroepsbevolking, rechteloosheid, geestelijke en lichamelijke ziekten en een stijging van de sociale kosten en de kosten van de gezondheidszorg. Sociale ongelijkheid leidt tot onbenut potentieel en brengt aanzienlijke kosten voor de samenleving met zich mee. Tegelijkertijd staat diversiteit bekend als een belangrijke motor van sociale welvaart, innovatie en welzijn, omdat zij nieuwe ideeën en inzichten met zich meebrengt, talenten benut en het maatschappelijk begrip vergroot. Een samenleving die zich met succes kan aanpassen aan talloze maatschappelijke uitdagingen is dan ook een samenleving waarin ongelijkheid wordt verminderd en diversiteit wordt omarmd, wat leidt tot een meer inclusieve samenleving.

Ons onderzoek draagt bij tot een beter begrip van deze vraagstukken door zich te richten op thema's als solidariteit en veerkracht in een mondiale context, de toekomst van democratie en burgerschap, en de vormgeving van duurzame kennismaatschappijen. Maatschappelijke uitdagingen hebben gevolgen voor sociaal functioneren (zoals erbij horen, sociale cohesie en culturele identiteit), cognitie, leren, en (geestelijke en lichamelijke) gezondheid en welzijn. De specifieke impact kan echter afhangen van ontwikkelingsperiodes en/of de sociaal-culturele context. Ons onderzoek werpt een licht op deze complexe verbanden om een vroegtijdige signalering van problemen te vergemakkelijken, evenals op maat gesneden interventiestrategieën om de maatschappelijke weerbaarheid tegen mondiale uitdagingen in de toekomst te vergroten. Hoewel democratie diversiteit en gelijkheid kan herbergen, blijft de praktijk van democratisch

Wat voor nieuwe bestuurlijke en sociale werkelijkheid wordt er gecreëerd onder de noemer van sociale veerkracht? Die vraag wil universitair hoofddocent Anouk de Koning beantwoorden in haar deel van het interdisciplinaire project 'Crafting Resilience'.

De overheid wil graag samenwerken met burgers, maar vaak gaat dat niet goed, bijvoorbeeld door wederzijds wantrouwen. Hoe kun je nieuwe relaties tussen staat en burgers wel succesvol vormgeven? Wat werkt waarom goed in het smeden van nieuwe samenwerkingen, en welke kaders zijn hiervoor nodig? Gedurende het hele onderzoek wordt de vertaalslag gemaakt van wetenschappelijke bevindingen naar praktische toepassingen.



LEES MEER OVER
DIT ONDERWERP



burgerschap vaak achter bij dit ideaal. Wij bestuderen hoe democratieën worden beïnvloed door maatschappelijke transitieën en vice versa; hoe zij het hoofd kunnen bieden aan belangrijke maatschappelijke crises; en hoe zij omgaan met diversiteit en ongelijkheid. Hoewel kennis de sleutel is tot het aanpakken van maatschappelijke transitieën, is ook de distributie van kennis vaak ongelijk. Ons onderzoek onderzoekt de voorwaarden en gevolgen van onderzoeksevaluatie voor het genereren van nieuwe kennis, verkent de rol van onderzoek in innovatieprocessen en verschaft inzicht in de daarmee samenhangende cognitieve processen en hersenmechanismen.

Dit onderzoeksthema combineert fundamenteel onderzoek met toepassingsgerichte benaderingen en samenwerking met maatschappelijke partners.

Infrastructuur voor de sociale wetenschappen

Het sociaal-wetenschappelijk onderzoek binnen de faculteit zal steeds meer gekenmerkt worden door een multi- en interdisciplinaire, open kennisbenadering die geavanceerde instrumenten en software vereist, alsmede een dienovereenkomstig geavanceerd beheer van gegevens en publicaties. In de gedragswetenschappen omvatten laboratoria zowel observatie-instrumenten als fysieke metingen. Laboratoria worden ook steeds mobieler, waardoor ze samensmelten met benaderingen van veldwerk. Grootschalige gegevensanalyse en visualisatie- en beeldanalysemethoden worden steeds prominenter. Gegevensanalyse wordt geavanceerder in alle vakgebieden van onze faculteit: antropologie, politieke wetenschap, pedagogische wetenschappen, alsmede wetenschaps- en technologie studies en psychologie. Om dergelijke ontwikkelingen mogelijk te maken, zal onze infrastructuur in toenemende mate gebaseerd zijn op principes van *open-source software* en instrumentatie.

Op verschillende locaties binnen de universiteit (LUBEC, LUMC, Wassenaarseweg, LEVEL) en daarbuiten (Centre for Human Drug Research, onderzoek op scholen, in dierentuinen en bij grootschalige evenementen) wordt al gedragslaboratoriumonderzoek uitgevoerd. De nieuwe SSH labs in het Sylviusgebouw op het Leiden Bioscience Park zullen hypermoderne labruimte bieden voor gedragsonderzoek dat relevant is voor alle SSH-disciplines. We zullen daarom prioriteit geven aan het faciliteren van samenwerking tussen verschillende instituten en faculteiten binnen het gehele SSH-domein en de medische en exacte wetenschappen. De faculteit zal verdere uitwisseling van expertise in big data analyse en het gebruik van grootschalige *High Performance Computing* faciliteiten (zoals het ALICE cluster) bevorderen. Daarnaast worden momenteel nieuwe opleidingen - voor studenten, promovendi en andere medewerkers - ontwikkeld op het gebied van gegevensbeheer en het gebruik van nieuwe software (R voor statistiek, Python voor scripts en programma's) en hardware (bv. VR).

Gezien onze wens om alle relevante onderzoeksparadigma's in onze domeinen te ondersteunen, zullen we ook geavanceerde infrastructuur ontwikkelen voor kwalitatief en

interpretatief onderzoek, alsook voor *mixed methods* onderzoek. Dit omvat instrumenten voor bijvoorbeeld statistisch en kunstmatig intelligentieonderzoek, visuele analyse, sociale netwerkanalyse, discoursanalyse, kritische coderingsstudies en big data-analyse. Wat open-source-infrastructuur en onderzoeksmethoden betreft, investeren wij in infrastructuur die samenwerking bevordert en ons in staat stelt *Open Science* te bedrijven door online en hybride vergaderingen te organiseren; samen te werken aan documenten en broncodes; gegevens op te slaan, te analyseren, visualiseren en delen; en grootschalige berekeningen uit te voeren. Bij de overgang van eigen naar *open-source tools* zullen wij de behoeften van onze onderzoekers, studenten en docenten centraal stellen. We zullen daarom de tijd nemen om een geleidelijke overgang mogelijk te maken zodat het huidige onderzoek en onderwijs niet worden verstoord. Wij hebben instrumenten nodig die flexibel, gemakkelijk te gebruiken, openlijk toegankelijk, ethisch en wettelijk conform zijn. *Open cloud*- en computerinfrastructuren die aan deze criteria voldoen, zullen ons helpen om belangrijke volgende stappen te realiseren in elk van de ontwikkelingsthema's die in het strategisch plan van de universiteit zijn uiteengezet (bv. digitalisering, duurzaamheid, diversiteit en inclusie, internationalisering, campus van de toekomst).

Dit gaat gepaard met meer steun voor de ontwikkeling, de uitvoering en het onderhoud van datamanagementplannen en repositories. Ons ondersteunend personeel is uitgebreid met *data stewards* die nauw samenwerken met onze onderzoeks- en onderwijsmedewerkers. De FAIR-gegevensbeginselen vormen de basis voor al ons gegevenswerk. Wij zien dit ook als cruciaal om de wetenschappelijke integriteit op alle niveaus van onze faculteit te beschermen en te handhaven. Wij zullen ons beleid inzake gegevensarchivering verder specificeren en samenwerken met nationale gegevensarchieven en -bewaarplaatsen (DANS, ODISSEI). Onze infrastructuur omvat ook een netwerk van ethische en wetenschappelijke commissies die toezien op de kwaliteit van onze werkstromen. Deze commissies bestaan uit hooggekwalificeerde onderzoekers, die nauw samenwerken met de bevoegde lokale en nationale instanties (METC's, NETHICS) en er zo voor zorgen dat ons onderzoek aan de hoogste normen van wetenschappelijke en juridische integriteit voldoet.

Co-creatie: sociale wetenschap in de samenleving

Maatschappelijke innovatie vereist sectoroverschrijdende samenwerking met zowel publieke als private partners. Ons Leidse behandel- en expertisecentrum (LUBEC) is een voorbeeld van succesvolle samenwerking in de geestelijke gezondheidszorg. Ook participeren we in de Health Campus Den Haag en Medical Delta. Onlangs zijn we met de gemeente Leiden het *Leiden Healthy Society Centre* gestart. Publiek-private consortia die zich richten op het bevorderen van innovatie, economische groei en welzijn (zoals de Topsectorplannen en de nationale Groeifondsagenda) zijn manieren om de impact van ons onderzoek te vergroten.

In de komende jaren zullen we deze initiatieven uitbreiden door een preferred partner agenda te implementeren die sociaal-wetenschappelijke expertise integreert met technologische en medische en biowetenschappelijke kennis. Naast de SSH-faculteiten zullen de faculteiten geneeskunde en natuurwetenschappen in Leiden, Delft en Rotterdam en de partners van het Leiden Bioscience Park preferred partners zijn. Het Kenniscentrum Psychologie en Economisch Gedrag integreert onze kennis over maatschappelijke besluitvorming om het individuele en maatschappelijke welzijn te verbeteren. CWTS BV, het aan ons Centrum voor Wetenschaps- en Technologiestedies gelieerde bedrijf, levert hoogwaardige diensten voor onderzoekmanagement en wetenschapsbeleid (<https://www.cwts.nl/services>).

Onze faculteit heeft een sterke reputatie in het verwerven van onderzoeks- en onderwijssubsidies van de European Research Council, de Nederlandse subsidiegever NWO en de Europese Commissie. In deze projecten combineren we meestal fundamentele innovatie en co-creatie met een verscheidenheid aan maatschappelijke partners over onderwerpen als duurzaamheid, migratie, democratie, internationale betrekkingen, armoede en ongelijkheid, digitalisering en technologische innovatie, de rol van kennis, en kwesties van oorlog en vrede over de hele wereld.

Als Faculteit der Sociale Wetenschappen waarderen wij onze rol in de samenleving en werken wij samen met diverse partners, zowel publieke als private. Co-creatie van kennis heeft onze voorkeur. Onze onderzoekers, studenten en alumni worden gewaardeerd zowel voor hun bijdrage aan de creatie en toepassing van hoogstaande expertise en kennis, als voor de nationale en internationale netwerken waartoe zij toegang geven. Daarnaast beschikken onze faculteit en universiteit over unieke expertise op het gebied van internationale zaken.

Momenteel worden veel van onze externe betrekkingen bottom-up geïnitieerd en aangestuurd door individuele onderzoeksgroepen. De komende jaren willen wij deze initiatieven aanvullen met een gerichte communicatie- en samenwerkingsstrategie die

Wilco van Dijk



Een brug slaan tussen wetenschap, beleid en praktijk: dat is wat hoogleraar Wilco van Dijk met het Kenniscentrum Psychologie en Economisch Gedrag wil bereiken.

Tijdens trainingen en symposia worden beleidsmakers en anderen buiten de academische wereld up-to-date gebracht over actuele gedragswetenschappelijke inzichten, direct inzetbaar in hun dagelijks werk. Ook werkt het Kenniscentrum samen met externe partners om doelgericht vraagstukken in bijvoorbeeld de schuldhulpverlening op te lossen. Zo draagt het Kenniscentrum op zowel praktisch als beleidsniveau bij aan het bevorderen van keuzes die individueel en maatschappelijk welzijn vergroten.

LEES MEER OVER
DIT ONDERWERP



de netwerken van al onze instituten samenbrengt en ons verbindt met onze maatschappelijke partners. In deze netwerken spelen onze alumni een sleutelrol bij het verkennen van carrièremogelijkheden en het vinden van stages voor onze studenten, het nadenken over onze onderwijsprogramma's en het leveren van partners voor ons onderzoek. De faculteit zal infrastructuur en routines opzetten om institutionele garanties te creëren die deze vormen van co-creatie stimuleren.

In Zuid-Holland zijn de steden Leiden en Den Haag en de provincie Zuid-Holland onze voorkeurspartners, zowel in bilaterale samenwerking als in het kader van universiteitsbrede initiatieven (zoals de Health Campus Den Haag en het Bio Science Park Leiden). De samenwerking tussen de drie LDE-universiteiten (Universiteit Leiden, Universiteit Delft en de Erasmus Universiteit Rotterdam) wordt steeds belangrijker, omdat zij elkaar op belangrijke gebieden aanvullen.

Op nationaal niveau hebben de Nederlandse faculteiten Sociale Wetenschappen hun samenwerking versterkt in de Raad van Decanen in Sociale Wetenschappen (DSW) en de Raad voor Sociale Wetenschappen en Geesteswetenschappen. Hierdoor wordt grootschalige nationale samenwerking en onderzoeksfinanciering sterk bevorderd. Het onlangs ontwikkelde Sectorplan Sociale Wetenschappen getuigt van het succes van deze strategie. Door onze krachten te bundelen met andere faculteiten Sociale Wetenschappen en Geesteswetenschappen in Nederland in de Raad voor Sociale Wetenschappen, hebben we onze positie in het Nederlandse wetenschappelijke landschap verbeterd en onze mogelijkheden voor interdisciplinaire samenwerking met experts in de natuur-, technologische en medische wetenschappen vergroot. Dit zal onze maatschappelijke impact vergroten, *Open Science* verder ontwikkelen en onze methodologie helpen innoveren.

Van de universiteiten wordt verlangd dat zij vaardigheden en denkwijzen leveren voor een ontwrichtende 21e eeuw. In een dergelijke diverse, inherent onderling verbonden wereld, moeten universiteiten dienen als kweekvijvers voor betere, meer inclusieve, duurzame en meer rechtvaardige toekomsten. Dit is het hoofddoel van ons internationaal beleid en onze diplomatie. De faculteit heeft verschillende individuele samenwerkingen op internationaal niveau. De instituten hebben hun eigen voorkeurspartners, waarmee zij gezamenlijk onderwijs en onderzoek initiëren. Onze onderzoekers werken vooral samen met partners uit de Verenigde Staten, Canada, Europa, Azië, Afrika en Latijns-Amerika. Wij zullen deze netwerken, die sterk gebaseerd zijn op disciplinaire en interdisciplinaire gebieden, blijven faciliteren. Daarnaast zullen we prioriteit geven aan het versterken van onze samenwerking met universiteiten in Azië, Latijns-Amerika en Afrika, in lijn met het internationale beleid van de Universiteit Leiden. Wij ontwikkelen deze initiatieven in nauwe samenwerking met de *League of Research Universities* (www.leru.org/) en onze partners in de UNA Europa alliantie (www.una-europa.eu/).





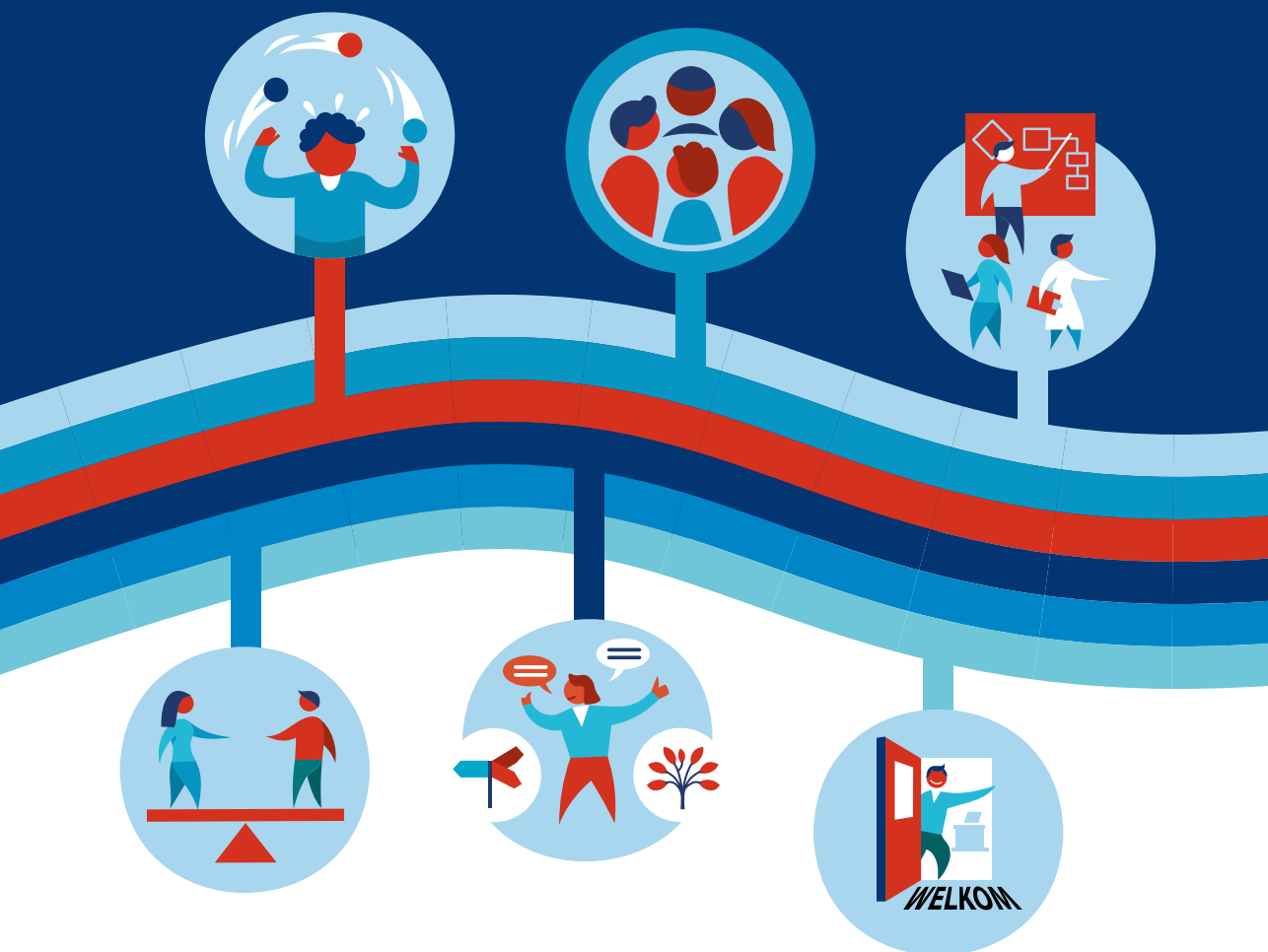
Dit strategisch plan stelt het verder ontwikkelen van onze kennissgemeenschap centraal. De Faculteit der Sociale Wetenschappen nodigt iedereen van harte uit om hier actief aan deel te nemen. Meer weten? Kijk eens op de website: strategischplan.universiteit leiden.nl



Universiteit
Leiden

Een bloeiende, inclusieve kennisgemeenschap

Visie- en Strategieplan – Faculteit der Sociale Wetenschappen
2022-2027



Universiteit
Leiden