

# Negatieve inkomstenbelasting leidt tot inhumaan bestaan *of* torenhoge tarieven

Prof. dr. Koen Caminada



Universiteit  
Leiden  
The Netherlands

LOF Congres *The Future of Taxation*

22 september 2023

Rotterdam

# Even voorstellen

URL via: [www.economie.leidenuniv.nl](http://www.economie.leidenuniv.nl)

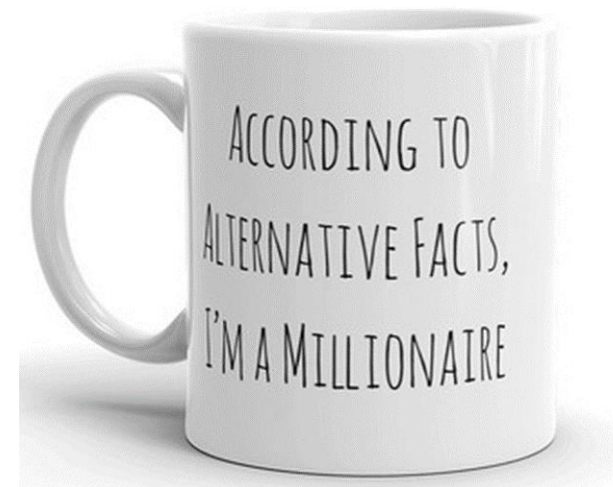
Koen Caminada, Hoogleraar Empirische analyse van sociale en fiscale regelgeving

Vice-decaan Faculty Governance & Global Affairs

Relatie onderzoek / beleid

- Lid Commissie *Sociaal Minimum*
- Lid Commissies *Inkomstenbelasting & Toeslagen / Belastingramingen*
- Academic Partner Centraal Planbureau
- Governor Foundation of International Studies on Social Security

Onderzoek: internationale vergelijking inkomens(her)verdeling & armoede op basis van grote datasets (teamwork)



# Opbouw

1. Wat is een negatieve inkomstenbelasting en hoe werkt het?
2. Voordelen en sociaal-economische gevolgen
3. Uitdagingen
  - a) Hoe gaan we dat betalen?
  - b) Wat hebben huishoudens nodig om rond te komen. Omvang uitkeerbare heffingskorting in relatie met financiële bestaanszekerheid → Rapport Commissie Sociaal Minimum – *Een zeker bestaan*
4. Hoogte verzilverbare heffingskorting. Welk tarief is nodig?
5. Een Belgische studie voor Nederland → gevolgen voor tarief, koopkracht en armoede
6. Conclusie

**BASISINKOMEN**  
Postbus 1045 6801 BA Arnhem www.loesje.nl

**WERKEN VOOR JE GELD  
IS UIT**

**VANAF NU WERKT  
IEDEREEN VOOR  
DE SAMENLEVING**

*Loesje*

# Ad 1 Negatieve inkomstenbelasting en basisinkomen

- Progressieve inkomstenbelasting
- Beneden bepaald inkomensniveau overheidssteun in plaats van afdragen belastingen
- Geldt voor iedereen en vervangt alle andere overheidsondersteuning → Basisinkomen
- Naar een idee van Juliet Rhys-Williams (VK). Populair door econoom Milton Friedman *Capitalism and Freedom* (1962).
- Iedereen ontvangt een verzilverbare (uitkeerbare) heffingskorting, ongeacht of er eigen inkomen is.

Formule:  $NIT = t * (Y - BVS)$  of  $NIT = t * Y - HK$  waarbij  $HK = t * BVS$

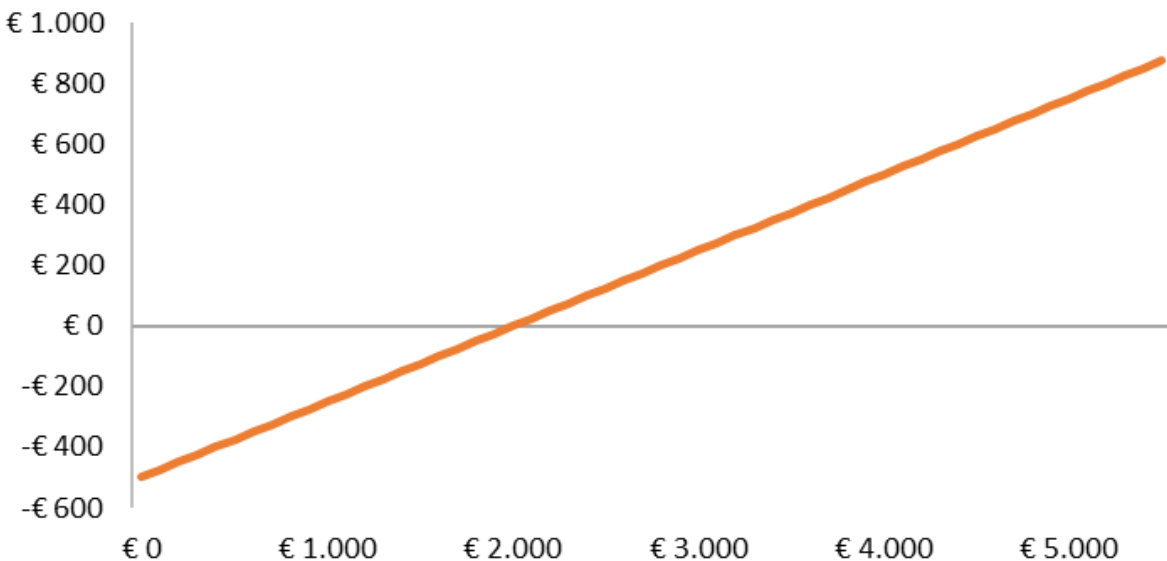
$Y$  = arbeidsinkomen (family income)

$t$  = tarief waarmee de overheidssteun afneemt (benefit-reduction rate) onder voorwaarde  $t < 100\%$

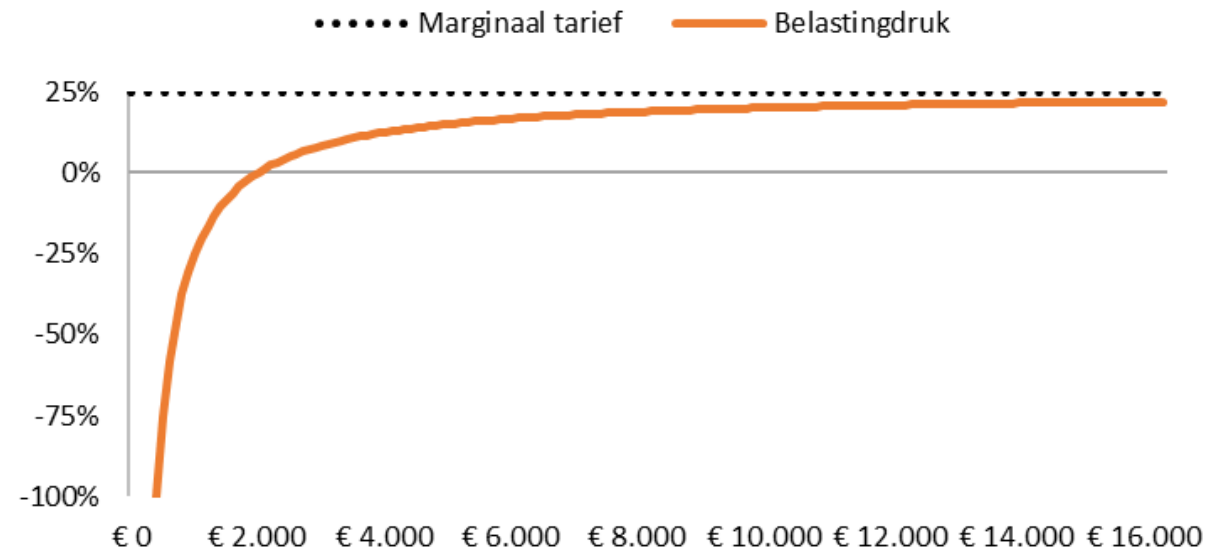
$BVS$  = belastingvrije som

$HK$  = uitkeerbare heffingskorting = basisinkomen

## Negatieve inkomstenbelasting (bedragen per maand)



## Progressie van Bentham - marginaal tarief en belastingdruk



$Y = 0$  tóch een uitkering van 500 euro

Formule:  $NIT = t * Y - HK$

Met  $t = 25\%$  en  $HK = 500$

Rechts om of ....

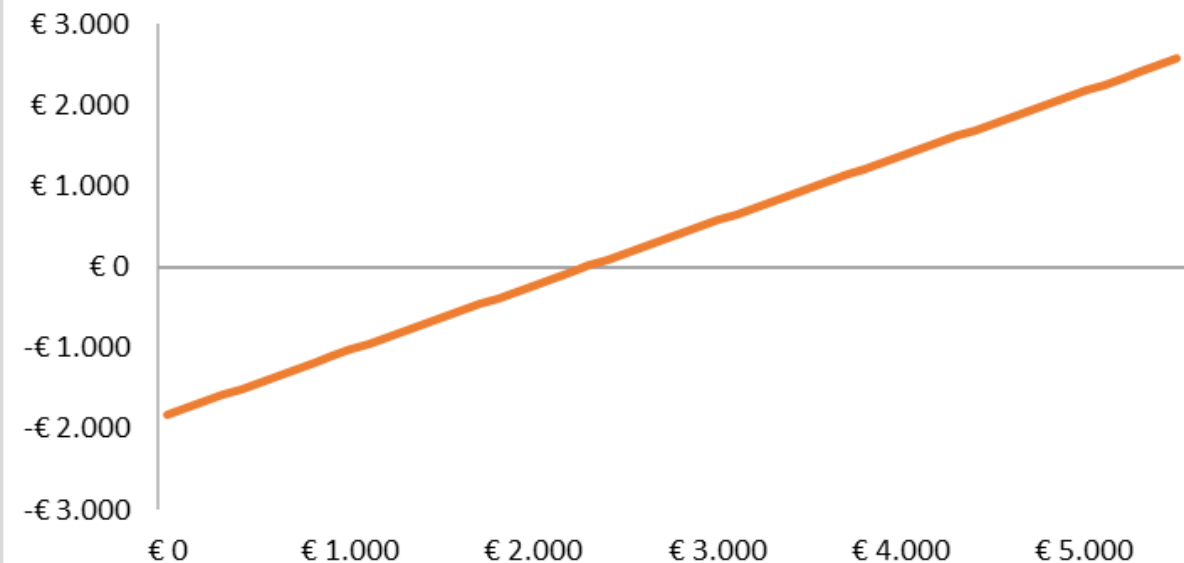
$Y = 2.000 \rightarrow 0$  uitkering, uitgaande van vlak tarief 25%

$Y = 4.000 \rightarrow$  per saldo 500 euro inkomstenbelasting

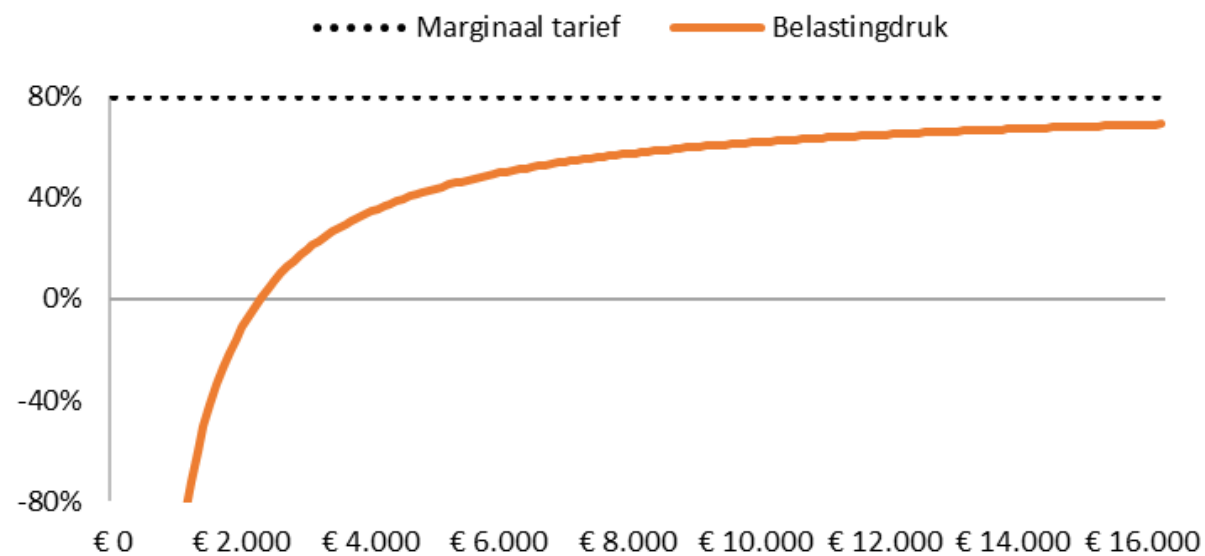
$Y = 10.000 \rightarrow$  per saldo 2.000 euro inkomstenbelasting

Belastingdruk loopt op met het inkomen (progressie) tot  $< 25\%$

Negatieve inkomstenbelasting  
(bedragen per maand)



Progressie van Bentham - marginaal tarief en  
belastingdruk



Formule:  $NIT = t * Y - HK$

Met  $t = 80\%$  en  $HK = 1.825$

... links om

$Y = 0$  tóch een uitkering van 1.825 euro

$Y = 2.281 \rightarrow$  0 uitkering, uitgaande van vlak tarief 80%

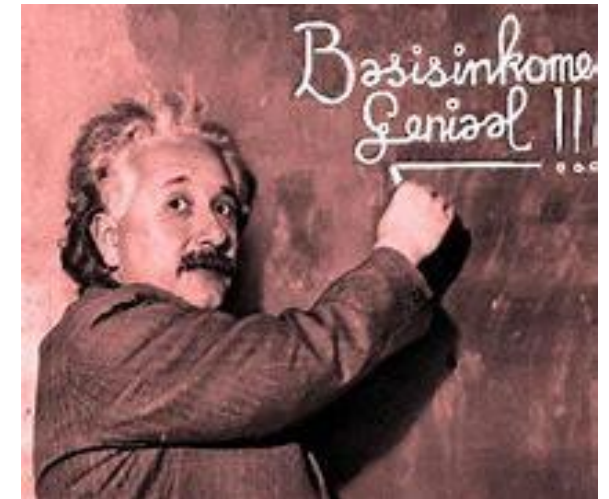
$Y = 4.000 \rightarrow$  per saldo 1.375 euro inkomstenbelasting

$Y = 10.000 \rightarrow$  per saldo 6.175 euro inkomstenbelasting

Belastingdruk loopt op met het inkomen (progressie) tot  $< 80\%$

# Ad 2 Voordelen en sociaal-economische gevolgen

- Elke stijging van bruto-inkomen leidt tot stijging netto inkomen. Maakt en einde aan de armoedeval → stimuleert mensen om (meer uren) te werken.
- Basisinkomen voor iedereen: dat kan laag zijn (budgettair betaalbaar) of hoog (is dat wel haalbaar?)
- NIB kan gepaard gaan met afschaffing van:
  - Bijstand en andere uitkeringen
  - Alle toeslagen en andere inkomensafhankelijke regelingen
  - Allerlei andere overheidssteun aan specifieke groepen + gemeentelijk inkomensbeleid
- Gevolg: een flinke vereenvoudiging, een zeker bestaan, maar ook erg ongericht (= duur), want niet iedereen heeft een basisinkomen nodig





# Ad 3 Uitdagingen negatieve inkomstenbelasting

- Om de bestaanszekerheid van alle burgers te garanderen zou iedereen een zodanige verzilverbare heffingskorting moeten ontvangen dat in alle basisbehoeften kan worden voorzien = financiële bestaanszekerheid = sociaal minimum
- NIB komt dan in de plaats van ons hele stelsel aan Bijstand, uitkeringen, toeslagen, aftrekposten, belastingkortingen, compensatiemaatregelen.
- Om dat te financieren zou op alle inkomens een tarief van ?? procent ingevoerd worden.





# Ad 3 a Hoe gaan we dat betalen?

- Vereniging Basisinkomen: basisinkomen van 1.500 euro per maand → 300 miljard per jaar = 37% van het BBP (Nederland heeft 16,8 miljoen inwoners).
- Dat is best veel, toch?
- Ja, maar op dit moment verloopt al veel via de overheid, ongeveer de helft van het bbp (zorg, sociale zekerheid). Het financieren van het basisinkomen = NIB is dus eigenlijk een grote herverdelingsoperatie.
  - ✓ Waarom zou iedereen een basisinkomen moeten krijgen?
  - ✓ Prikkel om (meer uren) te gaan werken?



# Ad 3b Wat hebben huishoudens nodig om rond te komen?

Opdracht Commissie Sociaal Minimum

- Wat verschillende huishoudtypen nodig hebben om mee te doen aan de maatschappij
- De systematiek van het sociaal minimum

Uitgangspunten

- Uitgaven via referentiebudgetten + flexbudget
  - Rekening houden met vervallen tijdelijke maatregelen (na 2023)
  - Rekening houden met de waarde van lokale regelingen

Kwijtschelding lokale lasten

Collectieve zorgverzekering met korting (gemeentepolis)

Kindpakketten, et cetera



# Minimumvoorbeeldbegrotingen

- Minimumvoorbeeldbegrotingen van Nibud vormen het uitgangspunt
- Tonen voor 30 uitgavenposten hoeveel minimaal nodig is om rond te komen
- Uitgaven in vier rubrieken:
  1. Vaste lasten
  2. Reserveringsuitgaven (zoals kleding, huishoudelijke apparaten, eigen risico zorg)
  3. Huishoudelijke uitgaven (zoals wekelijkse boodschappen, schoonmaakmiddelen, enz.)
  4. Sociale participatie (zoals het lidmaatschap van een sportvereniging, recreatie, op bezoek gaan of bezoek ontvangen)
- Wetenschappelijk onderbouwd en getoetst aan de praktijk (focusgroepen)
- Internationaal erkende methode
- Levert per huishoudtype een totaal op van minimaal noodzakelijke uitgaven

#kinderen	Bijstand			
	Alleenstaande (AS)			
Leeftijd kinderen	0	1	2	3
	n.v.t.	8 jaar	8/13 jaar	11/13/15 jaar

UITGAVEN				
huur (gemiddeld bij <120% sociaal minimum)	521	651	651	651
energie	161	234	256	278
water	14	16	20	24
lokale lasten	50	67	67	67
telefoon, televisie, internet	65	65	75	85
zorgverzekeringen	177	177	177	177
overige verzekeringen	23	29	29	29
onderwijs		10	53	96
kinderopvang	*	*	*	*
contributies & abonnementen	2	2	2	2
vervoer	18	31	49	70
levensonderhoud anderen	*	*	*	*
betalingsverplichtingen	*	*	*	*
<b>Vaste lasten</b>	<b>1.031</b>	<b>1.282</b>	<b>1.379</b>	<b>1.479</b>

#kinderen	Bijstand Alleenstaande (AS)				Bijstand Paar				AOW	
	0	1	2	3	0	1	2	3	AS	Paar
	n.v.t.	8 jaar	8/13 jaar	11/13/ 15 jaar	n.v.t.	8 jaar	8/13 jaar	11/13/ 15 jaar	n.v.t.	n.v.t.

### SALDO VAN INKOMSTEN EN UITGAVEN

Inkomsten										
Minimale uitkering, incl. vakantiegeld	1.195	1.195	1.195	1.195	1.708	1.708	1.708	1.708	1.421	1.939
Zorgtoeslag	154	154	154	154	265	265	265	265	154	265
Huurtoeslag	271	353	356	356	318	374	374	374	271	318
Kinderbijslag	0	109	237	366	0	109	237	366	0	0
Kindgebonden budget	0	458	608	758	0	137	287	437	0	0
Energietoeslag	67	67	67	67	67	67	67	67	67	67
Waarde van lokale regelingen (ondergemiddelde) gemeente	69	109	141	173	105	128	160	192	69	105
<i>Effect vervallen incidenteel beleid</i>	-120	-173	-199	-225	-122	-149	-175	-201	-120	-122
<i>Effect huurverlaging via de huurtoeslag</i>	0	-47	-50	-50	-12	-68	-68	-68	-1	-35
<b>Totaal inkomsten</b>	<b>1.637</b>	<b>2.226</b>	<b>2.510</b>	<b>2.794</b>	<b>2.330</b>	<b>2.572</b>	<b>2.856</b>	<b>3.141</b>	<b>1.862</b>	<b>2.537</b>
Uitgavennorm voor toereikend sociaal minimum										
Nibud-uitgaven minimum-voorbeeldbegrotingen	1.633	2.110	2.493	2.928	2.400	2.738	3.100	3.522	1.649	2.408
Effect huurverlaging via lagere huur	0	-76	-76	-76	-18	-104	-104	-104	0	-54
Flexbudget 6%	98	122	145	171	143	158	180	205	99	141
<b>Uitgavennorm voor toereikend sociaal minimum</b>	<b>1.731</b>	<b>2.156</b>	<b>2.562</b>	<b>3.023</b>	<b>2.525</b>	<b>2.792</b>	<b>3.176</b>	<b>3.623</b>	<b>1.748</b>	<b>2.495</b>
<b>Saldo per maand</b>	<b>-94</b>	<b>70</b>	<b>-52</b>	<b>-229</b>	<b>-195</b>	<b>-220</b>	<b>-320</b>	<b>-483</b>	<b>114</b>	<b>42</b>
<b>Saldo per maand, in % inkom-</b>	<b>-6%</b>	<b>3%</b>	<b>-2%</b>	<b>-8%</b>	<b>-8%</b>	<b>-8%</b>	<b>-11%</b>	<b>-15%</b>	<b>6%</b>	<b>2%</b>

# Voorbeeldpakket 1

Scenario 1: flexbudget 6% in een ondergemiddelde gemeente

- Bijstand +7,4%
- Minimumloon (gedeeltelijk gekoppeld) +7,0%
- Verhoging kindgebonden budget
- Verhoging kinderbijslag

Kost circa 6,2 miljard

Koopkrachtverbetering per maand per huishoudtype →

#kinderen	Bijstand				Bijstand				AOW	
	Alleenstaande (AS)				Paar				AS	Paar
	0	1	2	3	0	1	2	3	0	0
Leeftijd kinderen	n.v.t.	8 jaar	8/13 jaar	11/13/15 jaar	n.v.t.	8 jaar	8/13 jaar	11/13/15 jaar	n.v.t.	n.v.t.
<b>Pakket 1 (6,2 miljard euro)</b>										
Huishoudsaldo zonder maatregelen (flexbudget 6%, ondergemiddelde gemeente)	-94	70	-52	-229	-195	-220	-320	-483	114	42
Effect verhoging bijstand +7,4%	94	94	94	94	135	135	135	135	0	0
Effect verhoging wml +7% (gedeeltelijk ontkoppeld)	59	59	59	59	84	84	84	84	0	0
Effect verhoging kindgebonden budget	0	51	113	176	0	51	113	176	0	0
Effect verhoging kinderbijslag	0	35	78	121	0	35	78	121	0	0
Huishoudsaldo na maatregelen	59	309	292	221	24	85	90	33	114	42
Koopkrachtverbetering in euro's per maand	153	239	344	450	219	305	410	516	0	0
Koopkrachtverbetering in % inkomen landelijke regelingen	9%	10%	13%	16%	9%	11%	14%	16%	0%	0%



## Ad 4 Hoogte verzilverbare heffingskorting. Welk tarief is nodig?



- Prof. Leo Stevens (1982) - Bijstand voor iedereen: budgettair neutraal tarief van 60%
- Maar Bijstand wordt thans aangevuld met Toeslagen, gemeentelijke regelingen en zo meer.
- Commissie Sociaal Minimum: **1.825** euro per maand nodig voor een alleenstaande voor minimaal noodzakelijke zaken en **385 – 461** euro per maand voor een kind (dus beduidend hoger dan Vereniging Basisinkomen).
- Studie Yves Marx, Wim van Lancker & Gerlinde Verbist (2018), *Feit en fictie omtrent het basisinkomen in Nederland: een wetenschappelijke verkenning* → doorrekening van BI = **982** euro per maand voor volwassene en **165** euro per maand voor een kind (< 18 jaar)

# Ad 5 Een Belgische studie voor NL

Tabel 7: Overzicht van de verschillende basisinkomen scenario's.

Doelgroep	Baseline	Laag BI	Medium BI	Hoog BI
Volwassenen (18-64 jaar)	€0	€415	€702	€982
Kinderen	€0	€80	€165	€165
<b>Personenbelastingvoeten</b>				
€0 - €19.982	8,9%	8,9%	8,9%	11,04%
€19.982 - €67.072	40,8%	40,8%	40,8%	50,59%
> €67.072	52,0%	52,0%	52,0%	64,48%

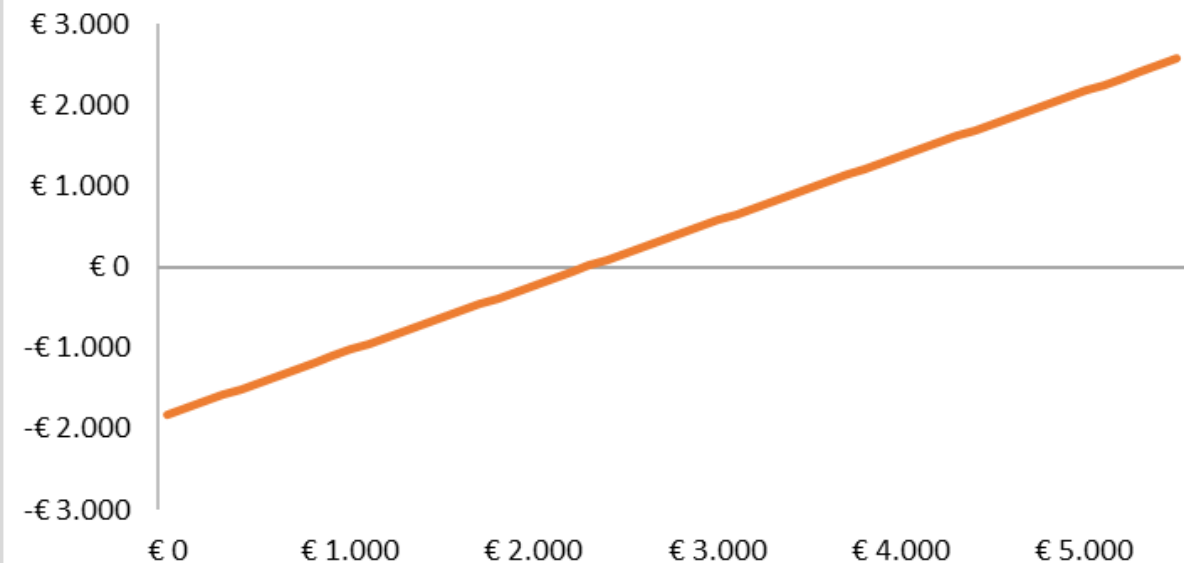


Tabel 8: Overzicht van de verschillende stappen om budgetneut

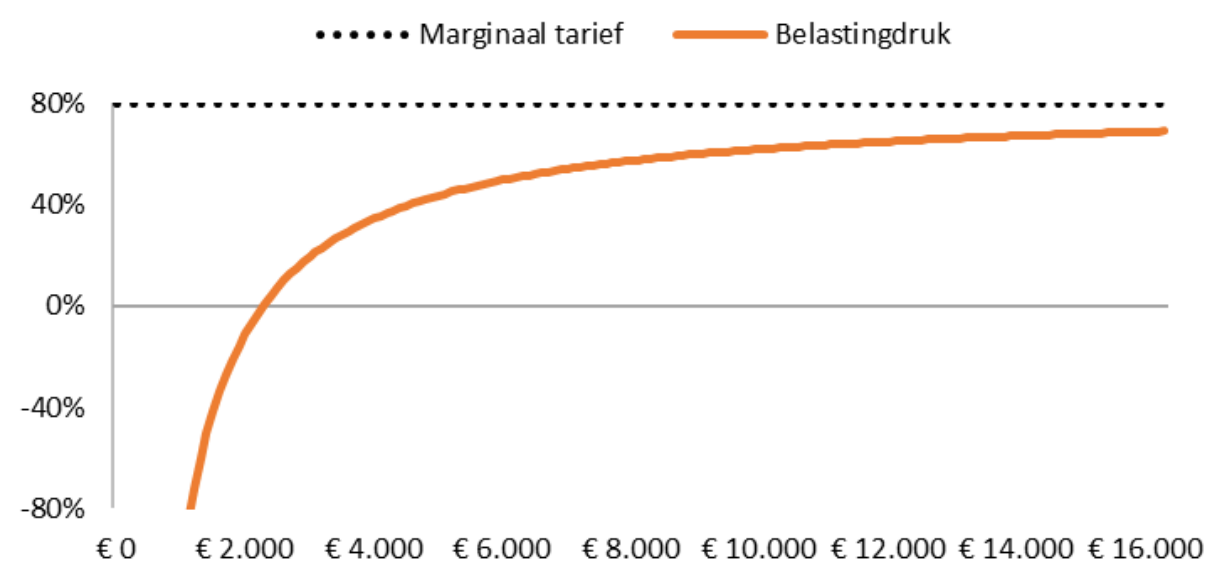
Stap	Additionele opbrengsten (in miljard euro)		
	Laag	Medium	Hoog
<b>Hoogte basisinkomen (BI)</b>			
Afschaffen bestaande sociale uitkeringen			
Arbeidsongeschiktheidsuitkering	2,545	4,079	5,416
Werkloosheidsuitkering	7,407	7,407	7,407
Zorgtoeslag	3,055	3,131	3,154
Sociale bijstand	4,525	4,499	4,470
Huurtoeslag	2,599	2,642	2,662
Kinderbijslag	3,295	3,295	3,295
Studietoelage	1,947	1,947	1,947
Kindgebonden budget	1,849	1,849	1,849
Nabestaandenpensioen	0,151	0,151	0,151
Ouderdomspensioen	0,201	0,336	0,388
<b>Subtotaal</b>	<b>27,574</b>	<b>29,336</b>	<b>30,741</b>
Afschaffen belastingvoordelen	27,530	26,769	26,150
<b>Subtotaal</b>	<b>55,104</b>	<b>56,105</b>	<b>56,891</b>
Basisinkomen belastbaar in persoonlijke inkomstenbelasting	-	36,755	50,815
<b>Subtotaal</b>	<b>-</b>	<b>92,86</b>	<b>107,706</b>
Verhogen persoonl. inkomstenbelasting	-	-	21,184
<b>Totaal</b>	<b>55,104</b>	<b>94,070</b>	<b>128,890</b>



Negatieve inkomstenbelasting  
(bedragen per maand)



Progressie van Bentham - marginaal tarief en  
belastingdruk



Formule:  $NIT = t * Y - HK$

Met  $t = 80\%$  en  $HK = 1.825$

**Draagvlak?**

$Y = 0$  tóch een uitkering van 1.825 euro

$Y = 2.281 \rightarrow$  0 uitkering, uitgaande van vlak tarief 80%

$Y = 4.000 \rightarrow$  per saldo 1.375 euro inkomstenbelasting

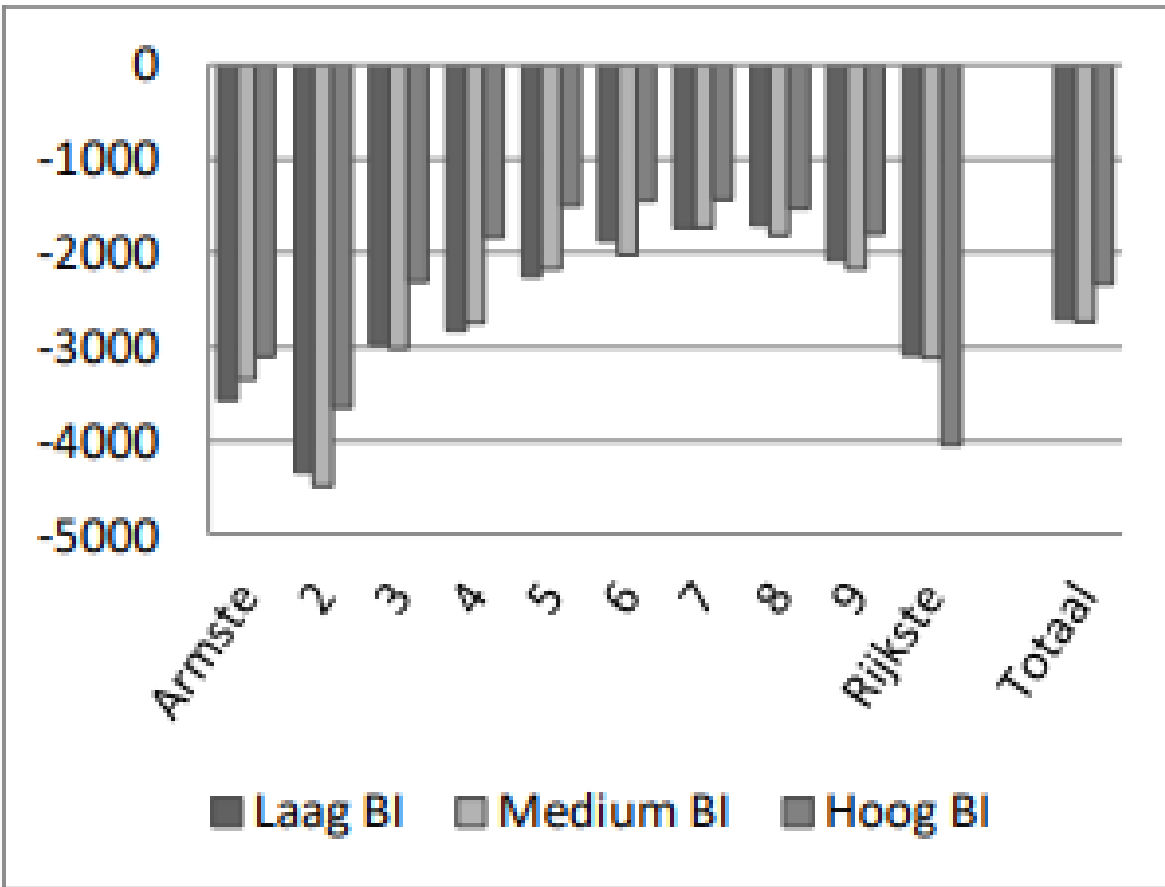
$Y = 10.000 \rightarrow$  per saldo 6.175 euro inkomstenbelasting

Belastingdruk loopt op met het inkomen (progressie) tot  $< 80\%$

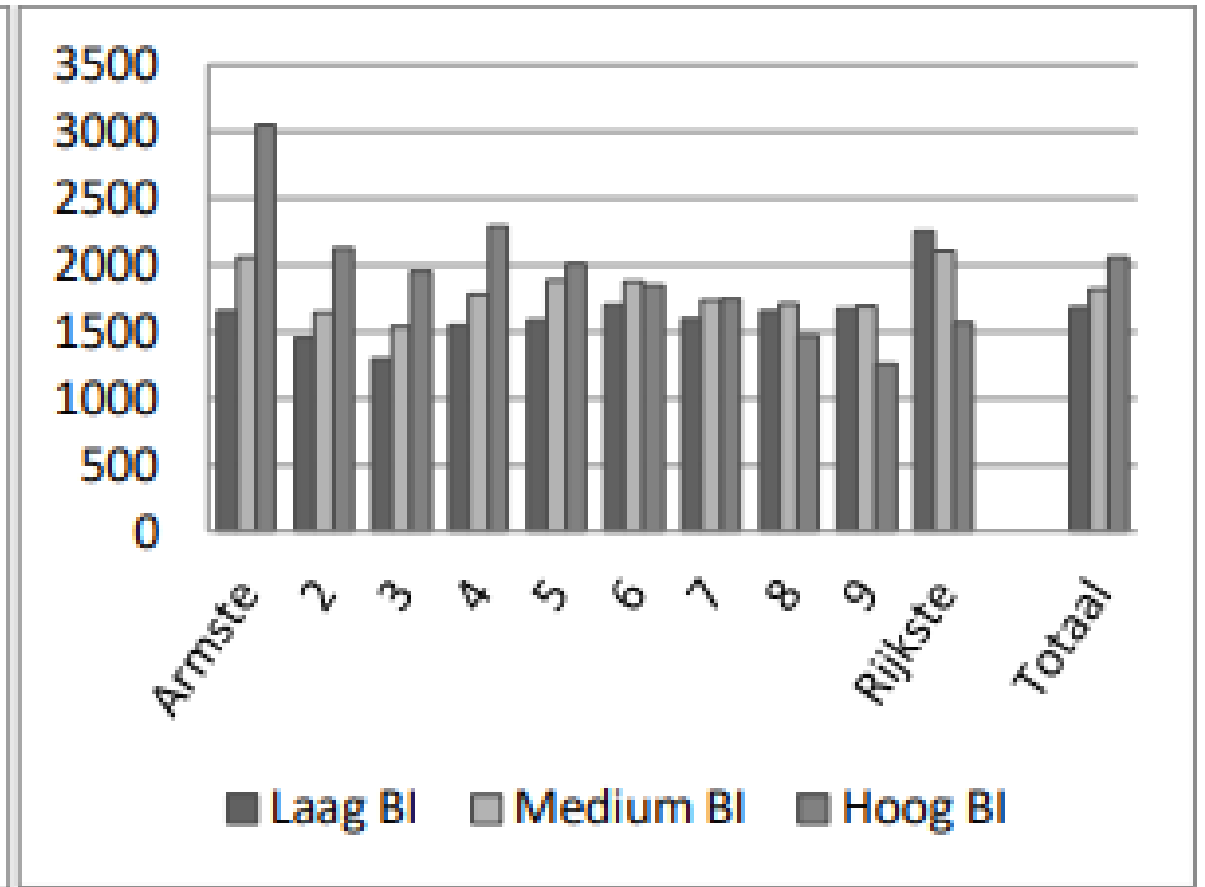
# Ad 5 Grote herverdelingsoperatie met forse inkomensgevolgen

Figuur 14: Gemiddelde winst en verlies per inkomensgroep (in euro per jaar).

(a) Verlies



(b) Winst



## Ad 5 En de armoede neemt nauwelijks af (afgemeten aan AROP)

Tabel 9: Armoedepercentages onder verschillende hoogtes van basisinkomen.

	Baseline	Laag BI	Medium BI	Hoog BI
<b>Ongelijkheid</b>	0,2543	0,2754*	0,2710*	0,2440*
<b>Armoederisico's – 60% armoedelij</b>				
<i>Populatie</i>	11,3%	14,1%*	13,2%*	10,8%
<i>Kinderen</i>	12,8%	15,5%*	13,7%	11,6%
<i>Populatie op arbeidsleeftijd</i>	12,9%	17,1%*	16,2%*	12,9%
<i>Ouderen</i>	3,4%	1,6%*	1,5%*	2,2%*

## **Ad 6 Conclusie: meer te verliezen dan te winnen bij een NIB**

- Veel mensen in Nederland werken en hebben een behoorlijk inkomen zonder dat ze een bijkomende inkomenstransfer nodig hebben.
- Nederland heeft veel te verliezen, omdat er al een behoorlijk goed functionerende welvaartsstaat is.
- Er is geen politiek draagvlak voor een basisinkomen of NIB.
- Een laag partieel basisinkomen dan? Maar dan gaan burgers die zijn aangewezen op een sociaal minimum dood van de honger of op rooftocht.
- Voor Nederland is een basisinkomen (via NIB) geen goed idee, want leidt tot een inhumanaan laag inkomen en bestaansonzekerheid *of* torenhoge tarieven, met erg grote inkomensgevolgen (zowel positief als negatief)